

moelan

PRINTEMPS 2024 # 07

mag






18 DOSSIER : Au jardin, citoyens !



12 Coup
de jeune
sur la com'

14 Le budget
2024 d'un
coup d'œil

16 Budget
participatif :
à vos idées !

   @villemoelansurmer
moelan-sur-mer.bzh

- 04 5 TEMPS FORT EN IMAGES
- 05 MOËLAN DURABLE
 - > Jardinons au naturel pour le retour d'une trame vivante
 - > Un chantier nature qui a tout bon
 - > Plus « Led » la ville
 - > Moëlan adhère à la SPL Bois Énergie Renouvelable
 - > Karrspot, l'autostop en Pays de Quimperlé
- 09 ENFANCE & JEUNESSE
 - > Programmation jeune public : des étoiles plein les yeux !
 - > Une pause déjeuner plus sereine
 - > Espace Jeunes, un boost de nouveautés
- 11 VIE DE LA COMMUNE
 - > Une balayeuse plus performante
 - > Logo, site internet, accueil de la mairie : vent de nouveauté sur la com'
 - > Budget 2024 : ce qu'il faut retenir
 - > Budget participatif : cette année, vous montez aussi à bord !
 - > Moëlan - Lindefels : l'actualité du jumelage
 - > Moëlan labellisée Terre de Jeux 2024
 - > Bienvenue aux nouveaux commerces
- 22 DOSSIER
 - > Réhabilitation du jardin public : au jardin, citoyens !
- 25 PROCHE DE VOUS
 - > Bonne idée cherche hébergeurs volontaires
 - > La mutuelle communale : pensez-y !
 - > Des ateliers cuisine tous les mois
- 26 TRAVAUX
 - > La digue de Brigneau
- 27 CULTURE & LOISIRS
 - > Les coups de cœur de la médiathèque
- 28 VIE PRATIQUE
 - > CMP de Quimperlé : un soutien pour la santé mentale
 - > Allobus : des déplacements plus faciles & plus rapides
- 30 EXPRESSION POLITIQUE
- 31 DE VOUS À VOUS



Mad an holl evel linenn-stur

Bet e oac'h niverus-kenañ d'an 13 a viz Genver o kejañ ouzh ho tilennidi e-kerzh abadenn an hetoù en Elipsenn ha lavaret a reomp trugarez deoc'h.

En degouezh-se em boa kinniget deoc'h distreiñ war an traoù a bouez a oa bet a-hed ar bloavezh 2023. Faotet e oa bet din ivez ober ar poent war ar raktresoù a zo war ar stern hag ivez degas da soñj deoc'h eus hor strategiezh, a zo diazezet warni an oberoù bras a ranko bezañ kaset da wir e-kerzh ar respetad-mañ ha pelloc'h zoken.

Pa'm boa kinniget hon hetoù e faote din e vefe degaset deoc'h ar pep gwellañ eus ar pezh emaoch o c'hortoz hag a ro korf d'ar fiziañs a vagit en amzer-da-zont. En lavaret em boa deoc'h : ar fiziañs-se en amzer-da-zont eo ivez an hini a heñch ac'hanomp en hol labour bemdez, en doare ma kasomp hor raktresoù da benn, gant skiant-vat, youl hag evit mad ar servij publik, da lavaret eo ar pezh a lusk ac'hanomp. Gant ul linenn-stur hepken : mad an holl.

En niverenn gentañ-mañ eus Molan Mag evit 2024, eo puilh an titouroù war buhez ar gumun, diwar-benn al labourioù graet hag ar re a vo kaset da benn er mizioù da zont. Bremañ e pedan ac'hanoc'h ivez da sellet ouzh hol lec'hienn Internet www.moelan-sur-mer.bzh ha da goumanantiñ d'hol lizher-kelaouiñ kuit da c'hwitout war ar pezh a c'hoarvez en ho kumun.

Kalz a emgavioù a vo ha gallout a raimp em gavout asambles a-hed ar bloaz : digoradur al liorz foran adkempennet d'an 12 a viz Mae, Gouel ar Sport d'an 23 a viz Even, al lid d'an 28 a viz Gouere da zalc'hen soñj eus an dud fuzilhet e Kerfani 80 vloaz zo pe c'hoazh 20 vloaz an Elipsenn e miz Gwengolo... Sed aze kement a vareoù pouezus hag a zo arouezioù eus lañs ar vuhez lec'hel.

Ur merk all eus al lañs-se : er bloaz 2023 e oa ganet kalz a vabigoù e Molan, ur pezh c'hresk war dachenn ar ganedigezhioù daoust d'ar pezh a oa c'hoarvezet dre vras e Frañs a-bezh. Emic'hañs e c'hallimp lakaat ar c'hresk-se din-dan sin an adsav hag ar vuhezgezh a faot da baotred ha da verc'hed Molan gwelet en o c'humun !

Lenadenn vat d'an holl.

Marie-Louise Grisel,

maerez Molan, besprezidantez dileuriet e Kemperle Kumuniezh evit an annez





L'intérêt général comme boussole

En début d'année, vous êtes venus très nombreux rencontrer vos élus lors de la cérémonie des vœux à l'Ellipse et nous vous en remercions.

À cette occasion, je vous ai proposé de revenir sur les faits marquants qui ont jalonné les mois écoulés. J'ai également souhaité faire un point d'étape des projets en cours mais aussi rappeler notre stratégie, sur laquelle reposent d'autres initiatives d'envergure qui devront se concrétiser à l'échelle du mandat et même au-delà.

En vous présentant nos vœux, j'ai souhaité que 2024 vous apporte le meilleur de vos espérances, qui incarnent la confiance que vous portez en l'avenir. Je vous l'ai dit : cette confiance en l'avenir est aussi celle qui nous guide dans notre démarche de travail, au quotidien, dans l'articulation de nos projets, avec le pragmatisme, la volonté et le sens du service public qui nous animent. Avec une seule boussole : l'intérêt général.

Ce premier numéro 2024 de Molan mag est riche d'informations sur la vie communale, les réalisations passées et les mois à venir. Désormais, je vous invite également à consulter notre site internet www.moëlan-sur-mer.bzh et à vous abonner à notre newsletter hebdomadaire pour ne rien manquer de l'actualité de votre ville.

De nombreux rendez-vous vont nous permettre de nous retrouver tout au long de l'année : l'inauguration du jardin public réhabilité le 12 mai, celle de la digue Brigneau, la Fête du Sport le 23 juin, les 80 ans des fusillés de Kerfany le 28 juillet ou bien encore les 20 ans de l'Ellipse en septembre... Autant de temps forts symboliques du dynamisme de la vie locale.

Autre signe de dynamisme : l'année 2023 a enregistré une hausse très nette des naissances à Moëlan-sur-Mer, en contradiction avec la tendance nationale. Gageons qu'elle soit le signe du renouveau et de la vitalité que les Moëlanaises, les Moëlanais et leurs élus souhaitent à leur territoire ! Bonne lecture à toutes et tous.

Marie-Louise Grisel,

*maire de Moëlan-sur-Mer, vice-présidente
de Quimperlé Communauté déléguée à l'habitat*

TOP 3

*les sujets
à ne pas manquer !*



LE JARDIN PUBLIC REMIS EN BEAUTÉ !

Inspirée par des propositions citoyennes, la réhabilitation du jardin public touche à sa fin dans le bourg... Rendez-vous en mai pour une inauguration champêtre et festive !

> Lire pages 22 à 24



MIROIR, MIROIR...

Nouveau logo, nouveau site Internet, nouvel accueil en mairie : retour sur les principales réalisations destinées à redynamiser et moderniser l'image de la ville de Moëlan-sur-Mer.

> Lire pages 12 et 13



BUDGET 2024 : LES GRANDES LIGNES

Gros plan sur le budget primitif voté fin mars et sur les principaux investissements programmés cette année.

> Lire pages 14 et 15



5 TEMPS FORTS.

en images



16 déc. 2023

Inauguration de la capsule temporelle par le CMJ 2020-2023



© Service Communication

13 janv. 2024

Cérémonie des vœux à la population



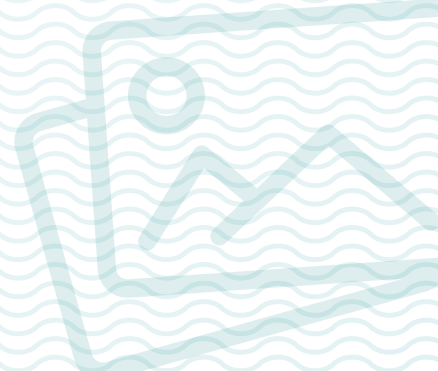
© Service Communication

28 janv. 2024

Romane Bohringer à l'Ellipse



© Dominique Bono



13 fév. 2024

Grande parade de Mardi gras



© Ville de Moëlan-sur-Mer

16 mars 2024

La Saint-Patrick à l'Ellipse



© Dominique Bono

Fusain d'Europe.



© Claire Tanguy

Jardinons au naturel

POUR LE RETOUR D'UNE TRAME VIVANTE

Chacun peut agir dans son jardin pour lutter contre la chute de la biodiversité. La charte des jardins Regain, de Bretagne Vivante, peut nous y aider. Conseils pratiques.

Après les jours de grands vents, nous avons toujours beaucoup de bois à ramasser, en particulier depuis le passage de la tempête Ciaran ! Pour donner un coup de pouce à la nature et éviter les allers-retours en déchetterie, le site Internet du réseau de jardins Regain regorge d'astuces qui favorisent la biodiversité. Par exemple, pour valoriser les branchages... S'il est évident que les plus grosses branches peuvent servir de bois de chauffage, nous pouvons, avec les plus fines, créer des haies sèches (ou haies de Benjes), véritables havres de biodiversité. Il est ensuite possible de laisser des haies naturelles se constituer grâce à la venue des passereaux semeurs de graine : mésanges, rouges-gorges, verdiers, roitelets... Autre solution : replanter des haies en préférant les espèces à feuilles caduques (viornes, noisetiers, fusains d'Europe, aubépines...). Celles-ci filtrent le vent et servent de gîte et de couvert aux auxiliaires qui nous aident à préserver nos plantes préférées en régulant les invertébrés (insectes, limaces, escargots...) qui les attaquent. Petit à petit, nous pouvons recréer un maillage écologique en laissant les arbustes se densifier, pour réhabiliter les écosystèmes, protéger les sols et atténuer le stress hydrique en cas de sécheresse ou, à l'inverse, de précipitations fortes et abondantes.

Merci à Claire Tanguy, de la pépinière Herbes Vagabondes.
Sources : « 365 jours Nature » de Dominique Mansion, revue Penn ar bed, Bretagne Vivante, 241-242 : Forêt.

+ d'infos

regain-biodiversite.bretagne-vivante-dev.org

« Tout ce qui arrive à la Terre arrive aux fils de la Terre »

Seattle, chef amérindien, 1854

LES FEUILLES « MORTES », UN TRÉSOR À VALORISER



Paillis de feuilles d'érable et géranium couvre-sol.

© Claire Tanguy

Pour produire du compost et un humus de qualité, les feuilles sont la matière sèche à mélanger avec la tonte et les épluchures de légumes de manière équilibrée.

Pour le paillage, les laisser sur les prairies, les massifs, et en couvrir les planches de légumes en alternance avec des copeaux ou bien de la tonte. Vous en manquez au jardin ? Les fossés et les chemins en regorgent !

FOCUS SUR...

LE BRUANT JAUNE

Granivore une partie de l'année, le bruant jaune capture à la belle saison des coléoptères, chenilles, sauterelles, araignées et même des petites limace et vers de terre.

Il édifie son nid à flanc de talus ou de fossé, caché au sol parmi les herbes sèches et les ronces ou à faible hauteur dans un buisson ou un arbrisseau.



© Anita Deniaud



Nettoyage des ruisseaux.

UN CHANTIER NATURE QUI A TOUT BON

ENTRETIEN DES RUISSEAUX. Des agents des services techniques, des techniciens de Quimperlé Co et deux jeunes du dispositif « Argent de poche » ont travaillé de concert pour nettoyer les ruisseaux débouchant à Portec et à Poulguen Per.

C'est un chantier vertueux à plus d'un titre qui s'est déroulé cet automne sur la côte. Constatant le débordement systématique des ruisseaux passant par Kerampellan jusqu'à l'anse de Portec et Kergolaër jusqu'à l'anse de Poulguen Per, la ville de Moëlan-sur-Mer a entrepris un vaste travail de nettoyage. Jamais à sec l'été, ces deux cours d'eau étaient en effet encombrés depuis des dizaines d'années. De bois, de vase, mais aussi de débris divers : bouteilles en verre, pièces métalliques et plastiques, qui peuvent mettre des centaines d'années à se dégrader.



Avec de nombreux arbres couchés dans le lit des ruisseaux, il était nécessaire d'assurer une coupe respectueuse du milieu aquatique, en prenant les conseils de spécialistes de l'environnement et de la biodiversité. C'est pourquoi les services techniques de la commune se sont associés avec ceux de Quimperlé Communauté.

PARTAGE DE CONNAISSANCES

Après deux réunions préparatoires, les chantiers se sont déroulés pendant les vacances de la Toussaint. Au préalable, un travail de recherche méticuleux avait permis d'obtenir les autorisations de plus de soixante propriétaires. Au total, 8 techniciens et 2 jeunes filles du dispositif « Argent de poche » ont nettoyé les ruisseaux sur une longueur d'un kilomètre en progressant dans le sens du courant. Leur travail a même fait apparaître, à certains endroits, de jolis murets en bord de rives. Ce chantier collaboratif a aussi permis des temps pédagogiques de partage de connaissances sur la faune et la flore locales et sur la préservation des milieux aquatiques.



PRATIQUE ÉCO-RESPONSABLE

DES INSECTES AUXILIAIRES À LA RESCOURSE

Confrontés à une attaque de pucerons sur certains massifs de la ville, les agents des espaces verts ont testé une nouvelle technique cet automne.

Sur les conseils d'un spécialiste en lutte biologique, ils ont introduit sur les sites infestés des œufs de coccinelles et des larves de chrysopes, qui peuvent manger jusqu'à 100 pucerons par jour !

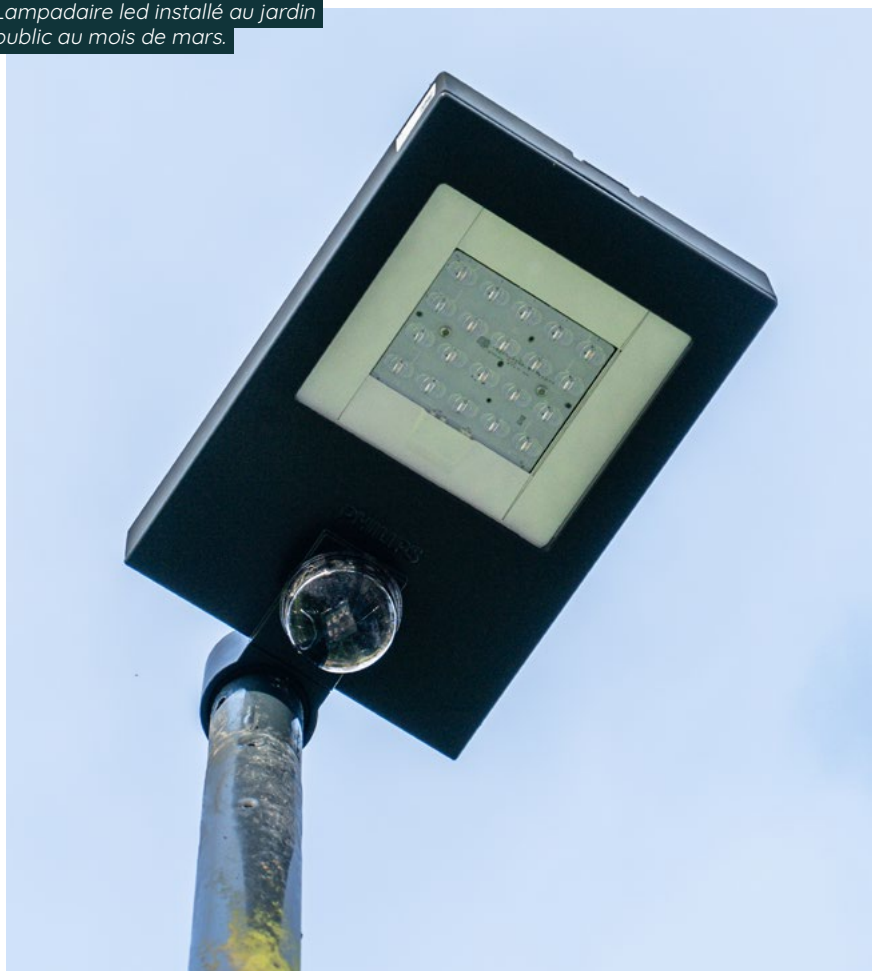
Grâce à la voracité de ces redoutables alliés, les résultats ne se sont pas fait attendre.

Cette stratégie ayant fait ses preuves, elle sera reconduite autant que nécessaire.



© Pixabay

Lampadaire led installé au jardin public au mois de mars.



© Ville de Moëlan-sur-Mer

Plus « Led »

LA VILLE

ÉCLAIRAGE PUBLIC. Près de 130 000 € d'investissements sont programmés prochainement pour le remplacement des installations d'éclairage les plus énergivores de la commune par des lanternes leds basse consommation.

Soucieuse de réduire ses consommations électriques et de maîtriser ses factures d'énergies, la ville de Moëlan-sur-Mer s'est penchée, avec le Sdef (Syndicat départemental d'énergie et d'équipement du Finistère), sur le nécessaire remplacement des lanternes les plus vétustes encore implantées sur le territoire communal.

Ces prochains mois, des rénovations interviendront cité du Croiziu, à Kergroës, rue du Bélon, rue des Thuyas, rue Lan Kerguip et rue Hent Mor. Des chantiers prioritaires qui représentent un investissement de plus de 76 000 €, dont près de 27 000 € financés par le Sdef. Le solde – 36 580 € – est à la charge de la ville.

EFFICACITÉ ÉNERGÉTIQUE

S'ajoutent à ces rénovations le remplacement des lanternes et l'extension de l'éclairage au jardin public (25 500 €) ainsi que la reprise complète des projecteurs du terrain de foot synthétique (40 400 € dont 15 000 € pourraient être pris en charge par la Ligue régionale de football). Dans tous les cas, les points lumineux énergivores seront remplacés par des leds, diodes électroluminescentes dont l'efficacité énergétique est bien supérieure à celle des luminaires traditionnels. En d'autres termes, elles consomment nettement moins pour un rendement lumineux équivalent.

MIX ÉNERGÉTIQUE

MOËLAN ADHÈRE À LA SPL BOIS ÉNERGIE RENEUVELABLE

Face à la nécessité de baisser nos émissions de gaz à effet de serre pour contenir le réchauffement climatique, Moëlan-sur-Mer a décidé de devenir actionnaire de la société publique locale (SPL) Bois Énergie Renouvelable. Cette structure a pour objet la production et la distribution d'énergies renouvelables ainsi que la gestion durable de la filière bois sur le territoire exclusif des collectivités qui en sont actionnaires. Première traduction concrète de cette entrée au capital, la ville mandatera la SPL cette année pour réaliser une étude sur la possibilité d'implanter un **réseau de chaleur avec chaufferie bois** au bourg de Moëlan. Objectif : alimenter les équipements communaux voire d'autres bâtiments publics ou privés.



EN CHIFFRE

-47 %

C'est la baisse de la consommation électrique induite par la réduction des horaires de l'éclairage public décidée en 2022 par le conseil municipal. Selon le Sdef (Syndicat départemental d'énergie et d'équipement du Finistère), cela a représenté pour la ville une économie d'environ **35 000 €** en 2023.



Karrspot

L'AUTOSTOP EN PAYS DE QUIMPERLÉ

MOBILITÉS. Moëlan-sur-Mer fait partie des six premières communes qui, sur proposition citoyenne et sous l'égide de l'agglomération, ont lancé le réseau intercommunal d'autostop Karrspot.

Sollicitée par l'association Ozactes et par six communes pionnières, dont Moëlan-sur-Mer, Quimperlé Communauté a dévoilé en 2023 Karrspot, le nouveau réseau visant à faciliter l'autostop dans le Pays de Quimperlé. Ce réseau comprend pour le moment 32 points d'arrêt sécurisés et facilement accessibles à pied, à Moëlan (7 arrêts), Scaër, Bannalec, Le Trévoux, Quimperlé et Clohars-Carnoët. Son objectif est de permettre aux passagers et aux conducteurs de partager leurs trajets en toute confiance.

ÉCOLOGIQUE ET SOLIDAIRE

Pratique écologique, solidaire et efficace, l'autostop répond à un besoin croissant de solutions de transport alternatives. En encourageant le covoiturage et en optimisant l'utilisation des véhicules déjà sur la route, Karrspot contribue à réduire notre empreinte carbone et à désengorger les voies de circulation.

Avec ces points d'arrêt clairement matérialisés, Quimperlé Communauté espère voir de plus en plus d'habitants partager leurs trajets, réduisant ainsi notre impact sur l'environnement tout en créant du lien social.

La marque « Karrspot » se compose du mot breton « Karr » (voiture) et du mot « spot » (anagramme de « stop ») qui retranscrit la nature dynamique de la pratique.

C'HOARI BIZ-MEUD E BRO KEMPERLE

Molan zo unan eus ar c'hwec'h kumun gentañ hag o deus roet lañs d'ar rouedad etrekumnel c'hoari biz-meud Karrspot, ur rouedad krouet diwar kinnig ar geodedourien ha lakaet dindan gwarez an tolpad.

Kemperle Kumuniezh, war goulenn ar gevredigezh Ozactes ha c'hwec'h kumun er penn a-raok, Molan en o zouez, he doa lañset Karrspot e 2023, ar rouedad nevez evit aesaat ar c'hoari biz-meud e Bro Kemperle. Er rouedad-se ez eus 32 lec'h arsav suraet hag a zo aes mont betek enne war-droad, evit ar mare, e Molan (7 arsav), Skaer, Banaleg, an Treoù, Kemperle ha Kloar-Karnoed. Graet eo evit reiñ tro d'an dreizhidi ha d'ar vleinerien da vont a-gevret a-fiziañs-kaer war an hent.

EKOLOGEL HA KENGRED

Afer a vez muioc'h-mui da gavout modoù difer da vont, ar pezh a gord tre gant ar c'hoari biz-meud, a zo ur boaz eko-logel, kengred hag efedus anezhañ. Gant Karrspot e vezer broudet da genwetrer ha da implijout diouzh ar gwellañ ar c'hirri a vez war an hent dija, gant-se e laka digreskiñ hol louc'h karbon ha distankañ an hentoù.

Gant al lec'hioù arsav-se, hag a zo lakaet mat war wel, emañ Kemperle Kumuniezh o c'hortoz gwelet muioc'h-mui a dud o vont a-gevret war an hent. Mod-se e vo digresket hon efed war an endro ha krouet liammoù sokial war an memes tro.



Découvrez la carte du réseau et le guide des bonnes pratiques en scannant ce QR Code. Skanniñ ar c'hod QR-mañ evit gwelet kartenn ar rouedad ha sturlevr ar boazioù mat.

Des étoiles PLEIN LES YEUX



En 2023, les représentations scolaires ont accueilli 537 jeunes spectateurs.

POUR LES ENFANTS. La ville de Moëlan-sur-mer propose chaque année une programmation spéciale dédiée au jeune public. Une politique qui vise autant à soutenir la création artistique qu'à attiser la curiosité des petits Moëlanais.

À l'heure de l'omniprésence des écrans, rien de vaut le spectacle vivant pour favoriser l'éducation artistique des enfants et étancher leur soif de découvertes ! C'est la raison pour laquelle la commune porte une attention particulière au public scolaire en veillant à proposer, à l'Ellipse et hors les murs, une programmation aussi éclectique qu'attrayante.

L'an dernier, les compagnies suivantes ont été accueillies : **LagunArte**, avec « UP ! », une création où fusionnent voix, objets et mouvements ; le **Studio Fantôme**, avec « Pirate Patate », un spectacle multimédia mêlant vidéo, dessin, conte et musique actuelle ; **Casus Délires**, qui a proposé deux représentations mémorables de « Dehors Molière » au collège (dans le cadre l'année Molière) ; et enfin **Parfois L'Oiseau** qui a offert avec « Un Charivari » une expérience spatiale et visuelle toute en délicatesse.

En 2024, la sélection jeune public joue plus que jamais la carte de la diversité. Sont en effet programmés un spectacle musical (« Masques et tuba », de **Nid de Coucou**), de la danse (« Petits papiers dansés », de **La Libertère**, lors de la Semaine de la Petite Enfance), du théâtre (« Zéphyr et Alizée », de la **Cie du Grand Tout**) et du hip-hop (« Qui m'aime me suit », de la **Cie Storyteller**), avec une représentation spéciale pour les collégiens. De quoi faire le plein d'émotions et de souvenirs !

+ d'infos

Programmation jeune public sur :
www.moelan-sur-mer.bzh



© Ville de Moëlan-sur-Mer

RESTAURANTS SCOLAIRES

UNE PAUSE DÉJEUNER PLUS SEREINE

Les cantines des écoles du bourg et de Kermoulin ont connu une transformation bien méritée en fin d'année avec l'installation de tables et de chaises flambant neuves. Objectif : offrir aux élèves une expérience de repas plus confortable et aux agents une logistique plus efficace.

Choisi avec soin, le nouveau mobilier est à la fois coloré, ergonomique, léger, fonctionnel et équipé d'un revêtement anti-bruit. Pour les enfants, c'est l'assurance d'une pause déjeuner propice à la détente, dans une atmosphère plus calme. Pour les agents, c'est un gage de service plus fluide, avec des manutentions minimisées et des tâches facilitées.

La ville de Moëlan-sur-Mer a consacré 19 000 € à ces investissements.

UN BOOST D'ACTIVITÉS ET DE NOUVEAUTÉS



© Ville de Moëlan-sur-Mer

POLITIQUE JEUNESSE. Programmation plébiscitée pendant les vacances scolaires, nouveaux créneaux d'accueil et nouvelles activités, recrutement d'une nouvelle animatrice jeunesse... : ça bouge à l'Espace Jeunes !

Les vacances d'hiver à l'Espace Jeunes ont été marquées par dix journées d'activités proposées aux adolescents moëlanais. Ces derniers ont le choix parmi un large panel d'animations, allant du sport aux activités créatives, en passant par des jeux, des sorties divertissantes et même un stage de cirque. À signaler parmi les nouveautés qui ont plu : une initiation au jiu-jitsu, une soirée astronomie ou encore des ateliers couture / broderie.

LES JEUNES PRENNENT LEURS MARQUES

Le nouvel Espace Jeunes, devenu un lieu prisé par les adhérents, offre différentes zones au sein du pôle culturel l'Ellipse. Celles-ci permettent aux jeunes de personnaliser leur expérience en fonction de leurs centres d'intérêt, que ce soit en utilisant la cuisine, la salle de spectacle ou la médiathèque. Des temps forts, tels que les après-midis vidéo, les quiz musicaux, les tournois de console, les jeux de société et les goûters, ont contribué à créer une ambiance chaleureuse.

LA PROGRAMMATION PLAÎT

Avec 103 inscrits totalisant 3 025 heures d'animation cumulée, les chiffres des vacances de février démontrent un fort engouement. Les animations ont fait le plein, soulignant l'attrait des jeunes pour la programmation et l'impact positif de l'Espace Jeunes sur la vie locale.

LES MERCREDIS S'ANIMENT

Au premier trimestre 2024, l'Espace Jeunes a également élargi son offre avec un programme dynamique le mercredi de 14h à 16h, en plus de l'accueil libre habituel de 14h à 18h30. Du 10 janvier au 21 février, les jeunes ont eu la possibilité de participer à diverses activités telles que le bowling, les tournois



© Ville de Moëlan-sur-Mer

de jeux vidéo, le badminton, les ateliers créatifs, le trampoline, une sortie piscine et des tournois de billard et de baby-foot.

L'ÉQUIPE S'ÉTOFFE

Le 1^{er} septembre 2023, l'équipe s'est élargie avec l'arrivée d'Audrey Quelain, animatrice enfance-jeunesse au sein de la collectivité. De quoi renforcer la qualité des services offerts !

+ d'infos

espacejeunes@moelan-sur-mer.bzh
Tél. 06 64 53 69 45
Pour ne rien manquer de son actu,
suivez l'Espace Jeunes sur Instagram :
Instagram.com/ej_moelansurmer



© Ville de Moëlan-sur-Mer

Nouvelle balayeuse.

Une balayeuse

PLUS PERFORMANTE

PROPRETÉ URBAINE. La ville a fait l'acquisition d'une nouvelle balayeuse pour remplacer son précédent matériel, à bout de souffle. Ce véhicule, acheté d'occasion, est en service depuis l'été 2023. Il a nécessité un investissement de 108 000 €.

Les habitants du bourg sont habitués à son ballet du mardi autour de l'église, après la remballe du marché. Mais c'est loin d'être la seule fonction de la balayeuse communale. D'une capacité plus importante que la précédente (le volume de sa benne est de 4 m³), elle permet aux agents de la ville d'assurer un balayage de voirie fréquent et plus performant. Son troisième bras déporté permet aussi le désherbage de tout ou partie des trottoirs. Elle embarque par ailleurs une pompe haute pression avec potence grâce à laquelle le service propreté peut nettoyer les regards et curer certaines canalisations. Quatre agents ont été formés à l'utilisation optimale de ce matériel, nouvel allié de la politique de propreté urbaine.

D'un point de vue environnemental, cette balayeuse est moins polluante que l'ancien matériel car elle répond à la norme Euro 6, la plus exigeante en matière d'émission de gaz polluants et de particules fines notamment. À titre d'exemple, la limite pour l'oxyde d'azote est passée de 500 à 80 mg/km entre la norme Euro 4 et l'Euro 6, celle des particules fines émises par le diesel, de 140 à 4,5 mg/km.



© Ville de Moëlan-sur-Mer

La commune a consacré 17 350 € à cet investissement.

CIMETIÈRE DE KERZAZIOU TROIS NOUVEAUX COLUMBARIUMS

Désireuse de s'adapter au recours croissant à la crémation, une tendance nationale, et de pouvoir ainsi répondre aux demandes des familles, la ville de Moëlan-sur-Mer a fait installer trois columbariums supplémentaires au cimetière de Kervaziou cet automne. Chacun de ces monuments dispose de 12 cases destinées à recevoir exclusivement des urnes cinéraires. L'emprise au sol est faible, assurant davantage d'espace autour des monuments pour se recueillir.

La commune a consacré 17 350 € à cet investissement.

+ d'infos

Tarif des concessions :
430 € (15 ans) ou 860 € (30 ans) par case.
Plaque de marbre à graver : 230 €.
Les réservations anticipées ne sont pas admises.
Service état civil : etatcivil@moelan-sur-mer.bzh

COMMUNICATION

UN NOUVEAU LOGO SYMBOLE DE DYNAMISME ET D'IDENTITÉ LOCALE

Désireuse de renouveler son image et de renforcer son attractivité, la ville dévoile progressivement sa nouvelle identité graphique, adoptée cet automne au terme d'une démarche participative.

Réprésentatif de la commune, de son essence et de l'identité que la ville souhaite projeter à l'avenir auprès de ses habitants, de ses visiteurs et de ses partenaires, le nouveau logo de Moëlan-sur-Mer a été adopté en conseil municipal le 27 septembre dernier. Il se distingue par un symbole graphique fort, reflet de la diversité et de la beauté des paysages moëlanais. Divisé en trois parties, il évoque nos trois ports et nos atouts naturels, dans une palette chromatique qui s'inspire des couleurs de nos rias.

OUVERTURE ET CONVIVIALITÉ

Dans la partie supérieure, une vague se détache du ciel, évoquant également le trait de côte, tandis que le cercle de droite peut être perçu comme une référence au soleil et au passé sardinier de la commune. Dans la partie inférieure, les trois lignes parallèles évoquent quant à elles la terre mais aussi l'horizon sur la mer, nos sentiers de randonnée ainsi que notre ancrage breton. Un ancrage réaffirmé par le choix d'intégrer « Molan » - Moëlan en breton - en signature, de façon permanente.

La typographie, contemporaine, apporte enfin légèreté et douceur à l'ensemble. Associée aux formes rondes du logo, elle concourt à exprimer l'ouverture et la convivialité de la commune, soulignant son caractère accueillant et chaleureux.



LE PROCESSUS PARTICIPATIF EN 5 ÉTAPES

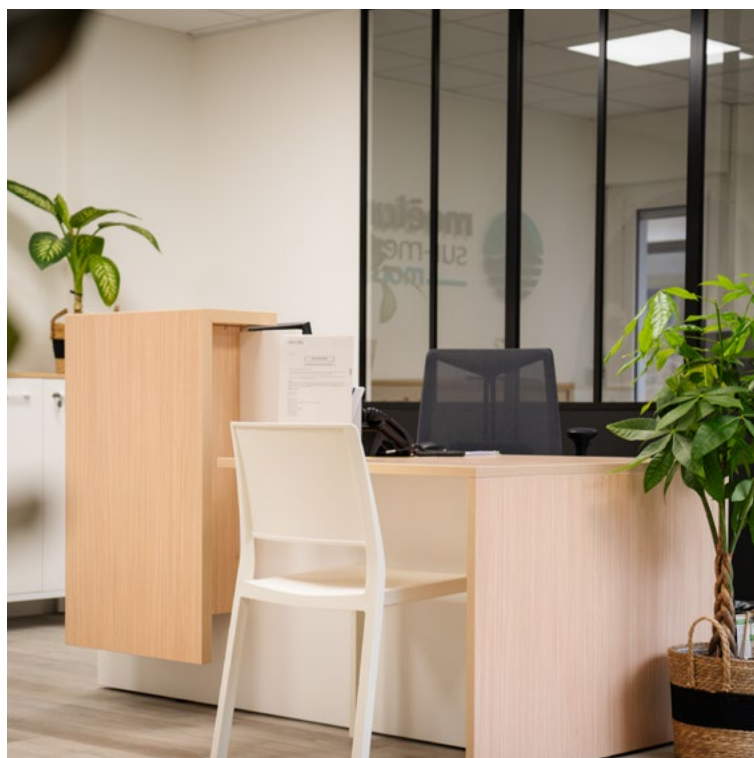
- 1 > Cadrage du projet en groupe de travail associant élus et agents
- 2 > Questionnaire soumis aux Moëlanais pour préciser les attendus du logo
- 3 > Propositions graphiques sur la base du résultat des étapes 1 & 2
- 4 > Présentation des deux logos finalistes en réunion publique et vote du public
- 5 > Adoption du logo lauréat (575 votes contre 85) en conseil municipal

EN MAIRIE, UN ACCUEIL À LA HAUTEUR

Après avoir adopté un nouveau logo et mis en ligne un nouveau site Internet, la ville se devait de mettre à niveau sa vitrine physique. C'est chose faite depuis peu avec le réaménagement de l'accueil de la mairie.

Bienvenue ! Plus lumineux, plus chaleureux, plus moderne et plus accessible : l'accueil de la mairie, opérationnel depuis mi-février, est méconnaissable. Fin 2023, début 2024, la ville y a entrepris des travaux pour près de 82 000 € (salle des mariages et hall d'entrée compris). Objectif : offrir un accueil plus qualitatif à la population et améliorer les conditions de travail des agents.

Isolation thermique et phonique, rénovation des sols et des murs, remise en peinture... : le confort acoustique et la plus-value esthétique ont été privilégiés. Les espaces ont été désencombrés et repensés afin d'offrir des zones de confidentialité, essentielles pour le service État civil et le bureau cartes d'identité et passeports. Le mobilier a lui aussi été renouvelé, avec des banques d'accueil fonctionnelles et ergonomiques, adaptées pour recevoir les personnes à mobilité réduite.





**NOUVEAU SITE INTERNET
NOUVEAU LOGO**

Notre vitrine **NUMÉRIQUE**

Après neuf mois de travail, Moëlan-sur-Mer a dévoilé son nouveau site Internet début décembre 2023. À la clé : des démarches simplifiées, une expérience utilisateur renouvelée et une image remodelée.

Il était très attendu : le nouveau site Internet de Moëlan-sur-Mer est en ligne depuis le 6 décembre dernier, permettant à notre commune de disposer d'une vitrine numérique en phase avec l'image qu'elle souhaite renvoyer. Fière de son identité bretonne, la ville a notamment fait le choix d'un nom de domaine en .bzh.

INTERFACE INTUITIVE

En concertation avec l'ensemble des services communaux et les élus, le service communication a piloté sa refonte afin d'offrir aux internautes une interface intuitive qui facilite la navigation et accélère l'accès aux informations clés. Avec son design attractif et épuré, le site valorise la nouvelle identité graphique de la ville. Conçu avec une approche responsive, il s'adapte automatiquement à tous les appareils, garantissant une expérience utilisateur homogène et fluide, sur mobile, tablette ou PC.

FACILITÉ ET RAPIDITÉ

Au-delà de sa fonction première de simplification des démarches, le site embarque toutes les informations utiles sur la vie locale, les événements à venir... Il s'agit d'un nouvel espace numérique où les habitants peuvent trouver tout ce dont ils ont besoin avec facilité et rapidité.






+ d'infos

Découvrez toutes les fonctionnalités sur : www.moelan-sur-mer.bzh

VISIBILITÉ ACCRUE

L'un des points forts de cette plateforme réside dans sa praticité pour les associations et les professionnels (artisans, commerçants, entreprises...). Les associations peuvent désormais annoncer leurs événements en ligne, offrant une visibilité accrue à leurs initiatives, et bénéficient, comme les pros de la commune, de fiches dédiées pour présenter leurs activités de manière claire et concise (avec formulaire de mise à jour).

ET AUSSI ...

-  Un moteur de recherche dès l'entrée sur le site
-  Des accès rapides aux contenus les plus recherchés
-  La météo et les horaires de marée à 5 jours
-  Des accès aux pages utiles de service-public.fr
-  Une newsletter hebdomadaire gratuite : abonnez-vous !

FINANCES LOCALES. Le budget primitif de la collectivité a été adopté en conseil municipal le 27 mars dernier. Il s'équilibre à 14,2 millions d'euros. Tour d'horizon des informations à retenir.

LES CHIFFRES CLÉS



Le montant du budget primitif 2024

14 212 100 €



+ 6,6 %

L'évolution du budget sur un an sans augmentation de la fiscalité



37 %

La part consacrée aux investissements



63 %

La part consacrée aux dépenses de fonctionnement



371 €

La dette par habitant
À comparer à 780 €,
moyenne de notre strate
fin 2022)

UN BUDGET PRIMITIF, QU'EST-CE QUE C'EST ?

Le budget primitif est une étape importante de la vie communale. Il constitue le premier acte obligatoire du cycle budgétaire annuel. Il doit être adopté avant le 15 avril de l'année à laquelle il se rapporte. Les budgets annexes des ports* sont adoptés séparément. Ce budget 2024 a été travaillé par l'équipe municipale en lien étroit avec les services, partant d'une juste appréciation des besoins pour maintenir un service public de proximité de qualité et pour préserver la capacité à investir de la ville.

*Les budgets annexes 2024 s'équilibrent à 70 500 € pour le port de Merrien, 562 100 € pour le port de Brigneau et 715 000 € pour le port de Bélon.

FISCALITÉ VERTE : QUOI DE NEUF ?

L'ambition pour 2024 a été de continuer à répondre aux attentes de la population sans augmenter la fiscalité locale. Cependant, plusieurs décisions récentes adoptées en conseil municipal nécessitent d'être rappelées, notamment en matière de fiscalité verte.

En janvier 2024, deux nouvelles exonérations fiscales contribuant à la lutte contre le réchauffement climatique ont été votées :

> **L'exonération de 50 % de taxe foncière sur les propriétés bâties pour les nouveaux logements affichant une performance énergétique supérieure** à celui qu'impose la législation, pour une durée de 5 ans à compter de l'achèvement de la construction. *En vigueur depuis janvier 2024.*

> **L'exonération de 50 % de taxe foncière sur les propriétés bâties pour les logements de plus de 10 ans ayant bénéficié de travaux d'économie d'énergie**, à hauteur de 50 % et pour 3 ans. *Cette mesure prendra effet au 1^{er} janvier 2025.*

S'ajoute à ces mesures **la majoration de 30 % du taux de taxe d'habitation sur les résidences secondaires** votée pour soutenir la politique communale en matière de logement. *En vigueur depuis janvier 2024.*

+ d'infos

www.moelan-sur-mer.bzh

LE BUDGET D'INVESTISSEMENT PAR POLITIQUES PUBLIQUES

En 2024, la section d'investissement s'élève à 5,2 M€, dont près de 4 M€ de nouveaux projets d'équipement, signe d'une stratégie d'investissement ambitieuse.

INFRASTRUCTURES & CADRE DE VIE

Habitat, urbanisme, mobilités, ports, mer, littoral, voirie, réseaux, espaces verts

2 122 500 € dont :

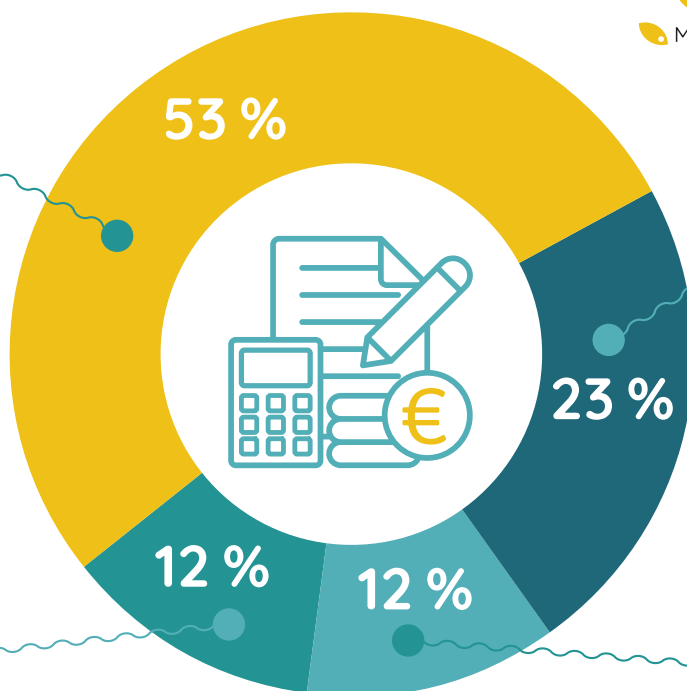
- Opération presbytère (achat + étude) 442 500 €
- Enveloppe courante travaux de voirie 400 000 €
- Opération rue de Pont-ar-Laer 200 000 €
- Opération restructuration jardin public 168 000 €
- Rue du Cosquer 120 000 €
- Passage à l'éclairage led 114 000 €
- Opération liaison cyclable Moëlan-Clohars 90 000 €
- Effacement réseaux et éclairage public 75 000 €

ATTRACTIVITÉ

Sports, tourisme, culture, patrimoine, économie, attractivité commerciale

904 000 € dont :

- Opération Kergroës (aménagement aire sportive et cour d'école) 450 000 €
- Gymnase Parc Ar C'Hoat (isolation vestiaires et dojo, remplacement chêneau toiture) 150 000 €
 - Pôle culturel Ellipse (divers) 56 000 €
- Mairie - réhabilitation salle des mariages 54 000 €
 - Bourg - aménagement place de la pharmacie 50 000 €
- Stade - clôture, éclairage 75 500 €
- Église - réfection vitraux 14 000 €
- Maison du marin - escaliers 10 000 €



RESSOURCES

Finances, achats, administration communale, personnel, participation citoyenne, vie associative, communication, transition écologique, environnement, agriculture

464 200 € dont :

- Remplacement tractopelle 130 000 €
- Serveur mairie 36 000 €
- Cimetière du bourg - engazonnement des allées 30 000 €
- Budget participatif 30 000 €
- Achat petit véhicule 4x4 28 000 €
- Divers mobilier et matériel 24 700 €
- Mobilier urbain « Liberté, égalité, fraternité » 20 000 €
- Matériel manifestations 16 000 €

VIVRE ENSEMBLE

Éducation, petite enfance, jeunesse, action sociale, santé, handicap, solidarités, langue bretonne

462 000 € dont :

- Opération crèche (réagencement, maîtrise d'oeuvre) 180 000 €
 - École du bourg - transfert de l'accueil périscolaire 60 000 €
 - Opération école du bourg et cuisine : assistance à maîtrise d'ouvrage 40 000 €
 - École de Kergroës, peintures et sols 40 000 €
 - École du bourg - maison du compost 25 000 €
 - Divers mobilier et matériel écoles 24 500 €
 - Espaces jeunes : achat d'un mini-bus 20 000 €
 - Équipements de restauration scolaire 19 300 €

BUDGET PARTICIPATIF

embarquement immédiat !

PARTICIPATION CITOYENNE. La première édition du budget participatif de Moëlan-sur-Mer a jeté l'ancre le 1^{er} avril dernier et nous accompagnera tout au long de l'année. Objectif : vous permettre « de monter à bord » en proposant des idées d'aménagement pour votre commune, votre quartier, votre village et en votant pour vos projets préférés. À vous de jouer !



Ce dispositif de démocratie participative vient compléter les initiatives déjà prises en matière de participation citoyenne pour renforcer le dialogue et la concertation autour de la gestion communale : assises citoyennes, balades participatives et diagnostics en marchant, ateliers de réflexion, réunions publiques, consultations variées...

QUEL EST LE PRINCIPE ?

Une part du budget d'investissement de la ville est réservée à la réalisation de projets proposés puis choisis par les habitants. Pour cette première édition, une enveloppe de **30 000 € minimum** est prévue pour donner vie aux idées soumises et plébiscitées par la population moëlanaise.

COMMENT ÇA SE PASSE ?

Le processus d'un budget participatif se divise en 4 grandes étapes.

🟡 L'appel à projets, du 1^{er} avril au 15 juin

Deux mois et demi au cours desquels chaque habitant de Moëlan-sur-Mer peut réfléchir, phosporer et déposer un projet d'équipement d'intérêt général pour la commune. Attention, un seul projet par personne ou par groupe sera accepté !

🟡 L'analyse des projets, du 16 juin à la mi-septembre

Les services prennent le relais pour étudier la recevabilité des projets et leur faisabilité. Cette étape aboutit à la liste des projets dits « éligibles », qui correspondent aux critères préétablis (lire page 17) et peuvent à ce titre être soumis au vote.

En 2022, 400 communes* françaises (sur 35 000) étaient engagées dans un budget participatif. Les trois quarts des villes de plus de 200 000 habitants avaient sauté le pas, mais seulement une communes de 5 000 à 20 000 habitants sur dix. Si la pratique se développe rapidement (plus de 12 millions de Français bénéficient aujourd'hui de cette opportunité), elle reste encore minoritaire dans les villes de la taille de Moëlan. Donner la possibilité à tous les Moëlanais qui le souhaitent de proposer et de choisir des projets d'intérêt collectif dans le cadre d'un budget participatif est donc une initiative forte.

POURQUOI UN BUDGET PARTICIPATIF ?

« Ça serait bien si... », « Quelle bonne idée ! », « Pourquoi on n'a pas ça à Moëlan ? »... Lorsque nous nous baladons dans l'espace public, ici ou ailleurs, nous avons tous des idées d'aménagements qui nous traversent l'esprit. Mais nous nous sentons rarement légitimes de proposer et de faire valoir nos idées. C'est cela, l'essence d'un budget participatif : permettre aux habitants d'un territoire de s'impliquer davantage, de proposer des projets utiles à tous, de devenir acteurs de l'amélioration de leur cadre de vie.





Le choix des projets, du 15 octobre à fin novembre

La balle revient dans le camp des habitants, qui découvrent les projets éligibles et sont appelés à désigner leurs trois projets préférés et à les classer en leur attribuant 3, 2 ou 1 point(s). Les projets ayant reçu le plus grand nombre de points sont déclarés lauréats dans la limite de l'enveloppe budgétaire prévue.

La réalisation des projets, à partir de mi-décembre

Les projets lauréats sont symboliquement adoptés lors du dernier conseil municipal de l'année afin de pouvoir être réalisés l'année suivante.

QUI PEUT PARTICIPER ?

Tous les habitants de la commune de 16 ans et plus, de manière individuelle ou collective (association, collectif, classe, groupe de voisins...). Les moins de 16 ans peuvent aussi soumettre leurs idées, à condition d'être accompagnés par un adulte référent tout au long du processus.

COMMENT SOUMETTRE UN PROJET ?

- En ligne, dans l'espace dédié sur le site Internet de la ville.
- Via les formulaires papier disponibles dans nos accueils en mairie, à l'Ellipse, aux services techniques, à retourner complétés à l'accueil de la mairie.

* Chiffres : Note annuelle de LBP Participation, publiée par la Fondation Jean Jaurès, octobre 2022.



RECEVABILITÉ DES PROJETS

LES CRITÈRES À RESPECTER POUR VOIR VOGUER VOS IDÉES

À l'issue de la phase de dépôt des projets, un projet sera jugé recevable et soumis au vote des habitants s'il remplit l'ensemble des critères prévus au règlement.

Les voici.

- Concerner une dépense d'équipement (investissement) ne générant pas ou peu de dépenses de fonctionnement ;
- Relever des compétences réglementaires de la commune (voirie, sports, jeunesse, culture, environnement, cadre de vie...);
- Être localisé sur le territoire communal ;
- S'inscrire dans les valeurs de service public, être d'intérêt général et porter sur des besoins collectifs (les bénéfices de son usage ne doivent pas être privatifs ou privatisables) ;
 - Être réalisable l'année N+1 et suffisamment précis pour pouvoir être étudié juridiquement, techniquement et financièrement ;
- Ne pas être manifestement d'un coût supérieur à 15 000 € (moitié de l'enveloppe dédiée au budget participatif) de manière à permettre a minima la réalisation de deux projets par édition du budget participatif ;
- Ne pas comporter d'éléments de nature diffamatoire ou discriminatoire ;
- Ne pas relever de l'entretien courant et régulier de l'espace public ou des bâtiments communaux et ne pas concerner un projet en cours d'exécution ou d'étude ;
 - Ne pas nécessiter l'acquisition d'un terrain ou d'un local ;
- Ne pas concerner des prestations d'études.

+ d'infos

Rendez-vous dans l'espace dédié au budget participatif sur www.moelan-sur-mer.bzh

CHIFFRES clés

L'état civil et l'urbanisme
en 2023 à Moëlan-sur-Mer

état civil



6916
habitants

C'est la population totale légale
au 1^{er} janvier 2021,
entrée en vigueur le 1^{er} janvier 2024

(source INSEE)

= **25** mariages ⁽²⁶⁾

= **15** PACS ⁽¹⁴⁾

↗ **45** naissances ⁽³²⁾

↘ **106** décès ⁽¹¹⁸⁾

(xx) = données 2022

urbanisme



↗ **109** ⁽⁷⁹⁾

permis
de construire

↗ **24** ⁽²⁰⁾

permis
d'aménager

(xx) = données 2022



Moëlan LINDENFELS

L'ACTUALITÉ DU JUMELAGE

Les inscriptions sont ouvertes pour le séjour
des jeunes Moëlanais en Allemagne en juillet.
Les jeunes Allemands seront accueillis à Moëlan
dans la foulée.

Le 21 janvier dernier, les amis du comité de jumelage franco-allemand se sont retrouvés à l'Ellipse autour d'un Kaffee-Kuchen (café-gâteaux) pour fêter le 61^e anniversaire de la signature du Traité de l'Élysée. Lors de cette rencontre, la nouvelle présidente Marjolaine Carriou a présenté les projets de l'année 2024. Outre l'annonce de la réception d'une délégation d'adultes de Lindenfels du 19 au 22 octobre à Moëlan-sur-Mer et de la création d'une chorale éphémère qui se produira lors de la venue de cette délégation, il a longuement été question des séjours jeunes de l'été.

POUR LES 12/18 ANS

Le voyage des jeunes Moëlanais à Lindenfels est programmé du 11 au 21 juillet. Leurs correspondants seront accueillis à Moëlan dans la foulée, du 21 au 31 juillet. Ces échanges existent depuis 1966 et s'adressent aux jeunes de 12 à 18 ans. Ils permettent de découvrir une nouvelle culture, un nouveau pays, un autre rythme de vie au sein d'une famille allemande. C'est aussi l'occasion de nouer des liens d'amitié grâce aux multiples activités culturelles, sportives et artistiques proposées par les équipes encadrantes et les familles. La connaissance de la langue allemande n'est pas nécessaire mais il est impératif de recevoir son ou sa correspondant(e) en retour. Une participation de 210 € est demandée. Elle couvre les frais de voyage ainsi que les activités proposées à Lindenfels et à Moëlan.

+ d'infos

Nombre de places limité.
Renseignements et inscriptions :
jumelagemoelanlindenfels@gmail.com



LE LABEL TERRE DE JEUX POUR MOËLAN-SUR-MER

POLITIQUE SPORTIVE. La ville vient d'être labellisée « Terre de Jeux 2024 » par le Comité d'organisation des Jeux olympiques et paralympiques de Paris 2024. À la fois une preuve de son engagement et un accélérateur de projets.

C'est une belle reconnaissance qui témoigne de l'engagement de la commune en faveur de la promotion du sport et de ses valeurs. Le label « Terre de Jeux », obtenu par la ville fin 2023, met en lumière sa volonté de renforcer l'offre sportive et les bienfaits du sport pour tous dans les domaines de l'éducation, de la santé, de l'inclusion, du vivre ensemble... Une montée en puissance rendue possible par le recrutement récent d'un responsable du service des sports, Pierre-Éric Thin, en poste depuis le 1^{er} octobre dernier. Dès janvier, la ville a lancé plusieurs initiatives visant à concrétiser son statut de « Terre de Jeux 2024 » : le renforcement du soutien à l'éducation par le biais du sport (avec la reprise des activités sportives proposées dans les écoles), la mise en place de créneaux sport loisir adaptés à tous (comme le badminton le lundi soir), des activités spéciales pendant les vacances scolaires ou encore des créneaux de randonnée sport/santé pour les plus de 60 ans.

CÉLÉBRATION ET PARTAGE

D'autres projets sont en préparation comme l'organisation d'une Fête du Sport « nouvelle formule » le 23 juin en partenariat avec les clubs locaux ou bien encore la création d'une académie sportive pour les jeunes dès la rentrée de septembre. De quoi valoriser largement l'intérêt de la pratique sportive et mettre encore plus de sport dans le quotidien des Moëlanais.e.s tout en offrant à toutes et tous des moments conviviaux de célébration et de partage.

PATRIMOINE

LE FOUR À PAIN DE KERSÉCOL ENFIN RESTAURÉ !

Construit à la fin du XVII^e siècle, le four à pain témoigne de l'époque féodale où il était souvent un privilège seigneurial. Devenu communautaire après la Révolution, il a été le cœur de la vie rurale, un lieu où la communauté se réunissait chaque semaine pour cuire son propre pain. Malgré les aléas du XX^e siècle, ce monument rassembleur a survécu. Malheureusement, le four a failli disparaître lors d'une fête de quartier, avec cuisson de pain et de gâteaux. Une équipe inexpérimentée a créé une surchauffe importante qui a déclenché un éboulement à l'avant de la voûte et de la façade. Après sa reconstruction, la municipalité en a interdit l'utilisation.

GARDER VIVE LA MÉMOIRE DES TRADITIONS

En début d'année, l'entreprise Lefevre, spécialisée dans la restauration du patrimoine, a mené à bien des travaux de restauration de cet édifice emblématique. Un budget de 17 990 € TTC a été alloué par la ville, pris en charge à 40% par le fond de concours « Petit patrimoine » de Quimperlé Communauté.

Les joints de finition achevés, le four a retrouvé sa splendeur d'antan. Une fois sec, il pourra être utilisé dès cet été, avec une autorisation obligatoire à demander en mairie.

Outre la préservation d'un édifice, ce projet de restauration incarne la volonté de la ville de Moëlan-sur-Mer de sauvegarder le patrimoine matériel et immatériel de la commune en gardant vive la mémoire de ses traditions.

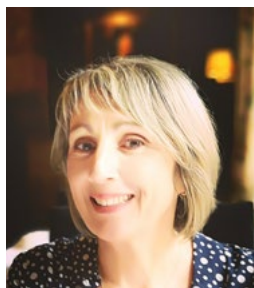


Les travaux de restauration du four à pain de Kersécol, trésor historique niché au-dessus du port de Merrien, sont terminés.

Bienvenue AUX NOUVEAUX COMMERCES

BRIGITTE BRIÉRO MÉDIUM

Auto-entrepreneur, Brigitte Briéro propose son accompagnement pour traverser tout changement de vie privée ou professionnelle (deuil, séparation, stress, conflits, harcèlement, burn-out, licenciement...), afin de retrouver l'équilibre souhaité.



Pour cet accompagnement, elle s'appuie sur divers éléments : numérologie (date de naissance, prénoms, noms de famille), référentiel de naissance, Tarot de Marseille... Son crédo : « *Chacun possède en lui toutes les ressources nécessaires pour obtenir tous les changements désirés.* »

Uniquement sur RV, à Moëlan-sur-Mer

📍 brigitte-briero.fr 📞 06 75 50 03 08

ÉMELINE DESIGN GRAPHISTE & WEBDESIGNER

Passionnée par les arts graphiques et spécialisée dans la création digitale, Émeline Quief accompagne les entrepreneurs bretons et les entreprises locales dans leur communication et leur stratégie digitale, en les aidant à créer une identité visuelle sur mesure et un site Internet 100 % personnalisé. Elle réalise aussi des supports de communication : cartes de visite, affiches, flyers, cartes et menus pour les cafés/restaurants. Par ailleurs, elle propose ses services en tant que photographe pour des entreprises de la restauration, de l'hôtellerie et du tourisme. Portfolio à consulter en ligne.



Emeline Design

- 📞 Tél. 06 51 84 06 14
- 📧 info@emelinedesign.fr
- 🌐 emelinedesign.fr
- 📷 Instagram : [@emelinedesign.fr](https://www.instagram.com/emelinedesign.fr)
- 📘 Facebook : [@emelinedesign.fr](https://www.facebook.com/emelinedesign.fr) (Emeline Design Graphiste & Webdesigner)

PORTRATI D'ICI PÉPINIÈRE

Native de Quimperlé, Isabelle Guegan est riche d'une expérience de bientôt 30 ans dans la photographie. Photographe publicitaire, culinaire, d'objets d'art... elle complète son activité dédiée aux entreprises en abordant le portrait pour les particuliers. Un beau portrait révèle l'expression d'une personne, l'éclat de ses yeux, grâce à l'éclairage et à cette capacité à saisir l'instant décisif. Isabelle Guegan réalise des photos d'identité certifiées ANTS avec signature, des portraits individuels, à deux, de famille, d'animaux de compagnie ; également des photos de groupe sur gradin ainsi que des reproductions d'œuvres d'art, photos, documents et la retouche de photos anciennes. Photos d'identité et ANTS les mardis et samedis matin de 9 h à 12 h 30. Portraits et autres travaux photographiques exclusivement sur RDV (tél/internet).



portraits
—d'ici
PHOTOGRAPHE PORTRAITISTE

- 📍 4bis rue Traverse 📞 Tél. 06 11 97 39 12
- 📧 photo@iguegan.fr 🌐 www.portraits-dici.fr
- 📘 Facebook : [@portraits.d.ici](https://www.facebook.com/portraits.d.ici)

LES JARDINS DE KERMOULIN PÉPINIÈRE



©Les Jardins de Kermoulin

Installés depuis le printemps 2023 dans leur pépinière comestible bio, Marianne et Roman produisent, dans le respect de la nature, des plants potagers, d'aromatiques, de fleurs comestibles ainsi que des petits fruits. Leur pépinière est certifiée Agriculture Biologique. Suite à l'accueil chaleureux qui leur a été fait par la clientèle locale l'an dernier sur le marché de Clohars, ils sont également présents, depuis quelques semaines, sur le marché de bourg de Moëlan. S'y ajoute la vente à la pépinière, le vendredi de 14 h à 18 h 30, de fin mars à mi-juin. L'hiver prochain, divers arbres fruitiers en racines nues seront proposés, à réserver à partir de fin novembre.

- 📍 1 impasse de Kervilin 📞 Tél. 06 02 53 34 69
- 🌐 www.lesjardinsdekerroulin.fr

KROG E BREIZH FOODTRUCK



Installé sous les halles du bourg dans son nouveau foodtruck tous les lundis depuis cet automne, le Moëlanais Benoît Hascoët vous propose à emporter une cuisine créative, faite maison avec des ingrédients frais. Cuisinier depuis plus de 20 ans, cet habitué des établissements gastronomiques a choisi de prendre la route et de lancer sa propre affaire pour voir grandir ses enfants. Burger du moment, fish and chips à la bretonne, tataki de thon, bowl végétarien, frites fraîches, plat du jour, cheesecake, moelleux au chocolat, dessert du moment... : sa carte évolue chaque semaine, au rythme du marché et des saisons. Disponible aussi pour tout repas d'entreprise, concert, mariage et événements divers.

- 📞 Tél. 06 87 52 58 97
- ✉️ krogebreizh@gmail.com
- 📱 Facebook : Krog e Breizh

MJM RÉPARATEUR MOTOCULTURE

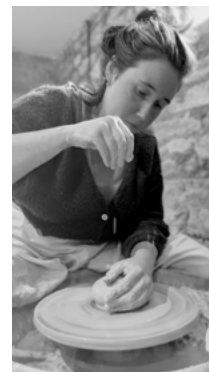
Cédric Berhaut a fondé la société MMJ - pour Maintenance de Matériels de Jardinage - l'été dernier. S'adressant à la fois aux particuliers et aux professionnels, il vient de s'installer dans son nouveau local au centre-bourg de Moëlan-sur-Mer, 35 ter rue des Écoles. Il intervient sur tout ce qui touche à la motoculture (tondeuses, y compris auto-portées, débroussailluses, tronçonneuses, taille-haies...), tout ce qui possède un moteur, thermique ou électrique, et qui peut être démonté et réparé, ainsi que sur d'autres équipements que personne ne veut prendre en charge. N'hésitez donc pas à le solliciter !



- 📞 Tél. 09 80 89 01 58
- 📞 Tél. 07 49 77 06 47
- ✉️ mmj.atelier@gmail.com
- 📱 Facebook : MMJ-Maintenance de Matériels de Jardinage
- 📱 Instagram : mmj_moelansurmer

LES MOUVANTES CÉRAMIQUE ARTISAN CÉRAMISTE

Diplômée des métiers d'art et des métiers du social (éducation), Marie Colombel s'est installée à Moëlan-sur-Mer il y a quelques mois. Artisan d'art céramiste, elle vous invite à venir découvrir son atelier où elle exerce son métier de potière en produisant des pièces artisanales d'art de la table. Des créations uniques pensées et réalisées avec le plus grand soin. Elle y propose aussi des ateliers terre, à partager, où l'on vit des moments inédits et où chacun peut exprimer sa créativité. Des ateliers qui créent du lien, entre parents et enfants, entre amis, entre collègues, où l'on s'initie au tournage et où l'on découvre l'argile sensorielle.



© Les Mouvantes Céramique

- 📍 12 rue des Azalées 📞 Tél. 07 45 05 50 72
- ✉️ lesmouvantesceramique.com
- 📱 Instagram : lesmouvantes_ceramique

SEREN SKOL MIEUX-ÊTRE SCOLAIRE

Votre enfant manque d'organisation, de capacités de mémorisation ou d'apprentissage ? Il ou elle subit du stress à l'école, a du mal à gérer ses émotions ou manque de confiance ? Catherine Le Clainche, fondatrice de Seren Skol, propose un accompagnement personnalisé et bienveillant au mieux-être scolaire. Forte de son expérience dans l'enseignement (professeuse de lettres au collège) et la formation professionnelle, formée à la différenciation pédagogique, aux troubles « Dys », aux troubles de l'attention ainsi qu'à la précocité, elle cherche à rendre chaque enfant autonome dans sa scolarité, en tenant compte de son individualité, de son environnement et de son histoire.



- 📞 Tél. 07 68 88 99 98 📧 serenbreizh@ik.me
- 🌐 www.serenkol.com

LA CARESSE DU VENT PHOTOGRAPHE

Caroline Gruffaz est photographe sur Moëlan-sur-Mer. Vous pouvez faire appel à ses services pour un portrait, une séance en pleine nature, du nu, ou un reportage documentaire de famille. Si vous êtes un.e professionnel.le, c'est avec un grand plaisir qu'elle pourra documenter votre activité, réaliser votre portrait pro. Pas de photos en studio, ni de photos d'identités. Découvrez son univers nature, intimiste et sensible sur son site Internet.



© Caroline Gruffaz

- 📞 Tél. 06 49 89 33 37 📧 lacaresseduvent@gmail.com
- 🌐 www.lacaresseduvent.fr



RÉHABILITATION DU JARDIN PUBLIC

Au jardin, **CITOYENS !**

En mai prochain, le jardin public réhabilité sera inauguré, deux ans après la balade participative qui a donné le coup d'envoi de son réaménagement. Une rénovation qui vise à redonner du souffle au jardin et à augmenter sa fréquentation.

Poumon vert en cœur de ville, proche de l'Ehpad, du cinéma, du plateau sportif, des écoles et du collège, le jardin public était quelque peu « sorti des radars » ces dernières années. Mais début 2022, les consultations organisées dans le cadre de l'étude sur l'avenir du centre-bourg ont montré un profond attachement des Moëlanais à leur jardin public. Dans le même temps, elles ont révélé un sentiment d'abandon du site, jugé « trop sombre », « trop vert », « pas assez ludique », « dans son jus », « pas suffisamment inclusif »... Décision a donc été prise de s'emparer du sujet et d'associer la population à sa renaissance. Un projet officiellement lancé le 13 mai 2022, lors d'une balade participative intitulée « Imaginons ensemble notre jardin public ! ». La contribution active du public a permis de récolter et de classer 55 propositions citoyennes.

UNE LIGNE DIRECTRICE CLAIRE

Dans la foulée de cette déambulation inaugurale, la municipalité a élaboré un cahier des charges précis afin de pouvoir engager la réhabilitation dès 2023. Celui-ci avait comme ligne directrice de :

> répondre aux attentes fortes de la population en s'ins-

pirant au maximum des propositions collectées pour redynamiser cet espace vert ;

> redonner au jardin une vocation réellement publique, intergénérationnelle et inclusive, pour qu'il s'adresse à toutes et tous ;

> conserver son caractère champêtre en privilégiant les matériaux naturels, en le valorisant comme havre de biodiversité et en veillant à ce qu'il puisse continuer à servir d'écrin pour des événements de nature variée.

EN TRAVAUX DEPUIS OCTOBRE 2023

En mars 2023, 355 000 € ont été inscrits au budget communal pour mener à bien la réhabilitation du jardin et de ses espaces publics. Un projet soutenu par le Département via une aide Pacte Finistère 2030 de 120 000 €.

L'organisation du chantier imposant de démarrer à une période propice au traitement des arbres, les travaux ont débuté en octobre dernier. Depuis, ils se poursuivent à un rythme soutenu, avec un objectif en ligne de mire : pouvoir convier la population moëlanaise à une inauguration festive en mai, quasiment deux ans jour pour jour après la balade participative par laquelle tout a commencé. Tout un symbole...

VOUS L'AVEZ SUGGÉRÉ, NOUS L'AVONS RÉALISÉ !

PRINCIPAUX AMÉNAGEMENTS. La réhabilitation du jardin public s'est nourrie des dizaines de propositions citoyennes recueillies lors de la balade destinée à imaginer collectivement l'avenir du site. Lever de rideau sur quelques points clés du projet.

🍷 TRAITER & VALORISER L'ÉTANG

En octobre, le bassin du jardin a été vidangé, curé et nettoyé. Une fosse profonde a été creusée pour le bien-être des poissons. Les berges et l'îlot central ont été remodelés, renforcés et végétalisés. Au préalable, des milliers de poissons ont été capturés et relâchés dans l'étang des Kaolins, à Riec, en attendant de venir repeupler notre plan d'eau. Le tout en partenariat avec l'AAPPMA du Pays de Quimperlé (association agréée de pêche et de protection des milieux aquatiques), pour préserver les poissons, faciliter la gestion du site et y envisager des animations pédagogiques.

🍷 MIEUX GÉRER LE PATRIMOINE ARBORÉ

Sur ce sujet essentiel, la ville a suivi les préconisations d'un bureau d'études indépendant spécialiste de l'arbre. En octobre, les arbres qui le nécessitaient ont été élagués et 22 sujets ont été abattus en raison de leur mauvais état sanitaire, de leur dangerosité... La tempête Ciaran ayant malheureusement mis à terre et fragilisé des arbres qui avaient été préservés, ce ne sont pas 19 arbres qui ont été replantés comme initialement prévu mais 26. Les essences ont été sélectionnées avec soin pour leur adaptation au milieu et

leur esthétique : chêne écarlate et chevelu, sophora, tilleul à grandes feuilles, hêtre de Perse, platane d'Orient, ginkgo biloba, amélanchier, aulne glutineux...

🍷 FAIRE DU JARDIN UN HAVRE DE BIODIVERSITÉ

Outre les replantations, les abattages ont aussi été compensés par la création d'une prairie humide de 850 m² au nord-est de l'étang. Plantée de fougères de bassin, carex, menthe aquatique, gunnera, joncs... cette prairie accueillera de nombreux batraciens et insectes. Des pratiques de tonte raisonnée et de gestion différenciée seront privilégiées. Un gros hôtel à insectes ainsi que des nichoirs à oiseaux seront installés.

🍷 APPORTER DE LA COULEUR TOUTE L'ANNÉE

Pour casser l'impression de jardin « trop monotone », de nouvelles essences d'arbres ont été choisies pour la couleur (jaune, rouge, orangé) de leur feuillage : érable du Japon, cyprès chauve, tupelo... Les vivaces retenues pour la prairie humide apporteront aussi des touches de couleur blanche (sagittaires), jaune (iris des marais), mauve (salicaire)... Tout comme celles du jardin sensoriel.

🍷 INSTALLER DE NOUVEAUX JEUX

Vos enfants vont vous réclamer des sorties au jardin public ! Notre nouvelle aire de jeux naturelle (avec balançoire nid d'oiseaux, parcours d'équilibre, tour multi-activités...) promet en effet d'irrésistibles moments de détente. Inclusifs, accessibles, les différents modules ont été choisis pour leur faible hauteur de chute afin de ne pas artificialiser les sols. En bois (robinier) et acier inoxydable, ces jeux dernier cri se fondent dans le décor tout en assurant une expérience ludique incomparable. Avec une pièce maîtresse qui n'a pas fini de faire des heureux : une tyrolienne offrant une vue imprenable sur l'étang !

🍷 RÉNOVER LE MOBILIER URBAIN

Bancs, tables à pique-nique inclusives, table avec plateau de jeux, table et cabane pour enfants, bains de soleil, boîte à jeux, boîte à lire, poubelles... : le projet a pris en compte la nécessité de remplacer le mobilier abîmé et de le compléter afin de favoriser de nouveaux usages, pour toute la famille.



🍃 RÉOUVRIR LA BUVETTE ET LES WC

Les toilettes publiques ont été rénovées et rendues accessibles, la buvette bénéficiant elle-même d'une rénovation complète dans un esprit « guinguette ». Au programme : pose d'un bardage bois contemporain en façade, remise en état des espaces intérieurs, nettoyage de la toiture... Rajeuni, ce bâtiment pourra de nouveau être utilisé lors d'événements proposés par la ville et les associations. Nettoyés, les terrains de pétanque continueront quant à eux à accueillir des temps festifs et des pratiques amateurs.

🍃 AMÉLIORER ET SÉCURISER LES ACCÈS ET CHEMINEMENTS

La nécessité de rendre le jardin réellement accessible aux personnes à mobilité réduite a été prise en compte avec une attention particulière portée au cheminement depuis la maison de retraite voisine. Remaniée, l'entrée principale permet le passage des fauteuils roulants, des landaus et des poussettes tout en empêchant celui des 2-roues motorisés. Un parc à vélos et à trottinettes, très attendu, complète l'ensemble.

La pose de nouveaux luminaires à led solaires, avec détection de mouvement, préservera la tranquillité des lieux tout en dérangeant le moins possible les espèces nocturnes.

🍃 CRÉER UN JARDIN SENSORIEL ET PLUS ENCORE...

Parmi les nombreuses autres propositions retenues figure la **création d'un parcours sensoriel**, pour lequel une arche tunnel sur mesure a été commandée. Imaginée comme un cocon rassurant, elle sera agrémentée de plantes odorantes, grimpantes, aux feuillages remarquables... Autre demande prise en compte : le souhait de garder un espace central vierge suffisamment grand pour permettre l'accueil de spectacles et d'événements (une borne foraine a été ajoutée à cet effet).



EN CHIFFRES



1977

Date de création



2 ha

de superficie



990 m²
d'étang



850 m²
de prairie humide



355 000 €
de budget



120 000 €
d'aide du Département



55
propositions citoyennes
récoltées

Bonne idée

CHERCHE HÉBERGEURS VOLONTAIRES



Pour quelques jours ou quelques mois, l'hébergement temporaire chez l'habitant a pour but d'apporter aux jeunes une solution de logement pratique et abordable. Vous souhaitez contribuer à ce programme sur le territoire de Quimperlé Co ? Faites-vous connaître !

Qu'ils soient en stage, en alternance ou en emploi saisonnier, il est souvent très difficile pour les jeunes de trouver à se loger, a fortiori dans les communes littorales. L'idée derrière l'hébergement temporaire chez l'habitant est donc simple : il s'agit d'offrir aux jeunes travailleurs et aux étudiants de 15 à 30 ans une solution de logement flexible et économique tout en permettant aux habitants du territoire de contribuer positivement à leur réussite. Ce dispositif est proposé par la Résidence Habitat Jeunes de Quimperlé, gérée par l'Association des pupilles de l'enseignement public (Pep 29).

ACCOMPAGNEMENT ATTENTIF

Concrètement, les jeunes sont hébergés chez des habitants volontaires moyennant une contrepartie financière modérée d'environ 15 € par nuit. Ce montant est plafonné à 250 € par mois en été (270 € en hiver). La Résidence Habitat Jeunes, en tant qu'intermédiaire, se charge de rechercher des hébergeurs potentiels sur le territoire intercommunal. Elle facilite la mise en relation avec les jeunes et assure un accompagnement attentif durant toute la période d'hébergement. Une assistance et un encadrement rassurants pour les deux parties.

ENVIE DE PARTICIPER ?

Si vous disposez d'une ou plusieurs chambres disponibles, cette initiative représente l'opportunité idéale d'apporter votre soutien à des jeunes en devenir. En les hébergeant, vous contribuerez activement à leur parcours professionnel en leur permettant de se loger décentement à un coût accessible.

+ d'infos

Inscriptions : Résidence Habitat Jeunes
(Le Zabrenn) / Tél. 02 98 39 69 69
habitat@zabrenn@lespepbretagne.org

INITIATIVE SOLIDAIRE

LA MUTUELLE COMMUNALE : PENSEZ-Y !

Désireuse de garantir un accès équitable à la santé pour tous, la ville a mis en place une mutuelle communale dès 2021. Objectif : permettre aux habitants sans mutuelle employeur obligatoire d'accéder à des tarifs avantageux pour couvrir leurs frais de santé. Deux assureurs, Axa et Groupama, ont répondu à son appel, offrant aux habitants un choix diversifié parmi différentes formules. Pour en bénéficier, il convient de prendre directement RDV avec ces assureurs santé.

+ d'infos

Dispositif accessible sans restriction d'âge, délai de carence, frais de dossier ni questionnaire santé et éligible loi Madelin (pour les pros).

Axa : 06 78 40 97 57

Groupama : 02 98 39 72 88

BANQUE ALIMENTAIRE

DES ATELIERS CUISINE TOUS LES MOIS

Tous les premiers jeudis du mois, la Maison des solidarités accueille des bénéficiaires de colis alimentaires pour un atelier cuisine animé par un ancien restaurateur bénévole. Au programme, des recettes simples telles que la paella ou la brioche façon pain perdu, pour apprendre à cuisiner un menu abordable en utilisant les produits disponibles via la Banque alimentaire. Une belle occasion d'apprendre de nouvelles recettes, de partager des moments conviviaux et de développer des compétences culinaires, le tout dans une ambiance chaleureuse et bienveillante. Ateliers gratuits, sur inscription obligatoire au CCAS. Quatre places par atelier.

EN CHIFFRE

11,4 tonnes

C'est le poids des dons effectués par les professionnels locaux (artisans, commerçants, producteurs, entreprises) à la Banque alimentaire en 2023. Un grand merci !



© Ville de Moëlan-sur-Mer

UN EMBLÈME DE NOTRE PATRIMOINE SAUVÉ

L'année 2023 a été marquée par le sauvetage du môle de Brigneau. L'installation du nouveau feu par les Phares et Balises pendant les grandes marées de mars est venue apporter la touche finale à cette opération qui fera date dans la mémoire collective moëlanaise.

JANVIER 2023 : LES PREMIERS SIGNES DE FAIBLESSE

Au début de l'année, une brèche inquiétante au pied de la digue annonce les premiers signes de faiblesse. La fragilité de l'ouvrage datant de 1890 est connue, et malgré des travaux d'urgence en 2020 et 2021, les assauts répétés de la mer fragilisent davantage la structure.

MARS 2023 : ALERTE CRITIQUE ET MOBILISATION

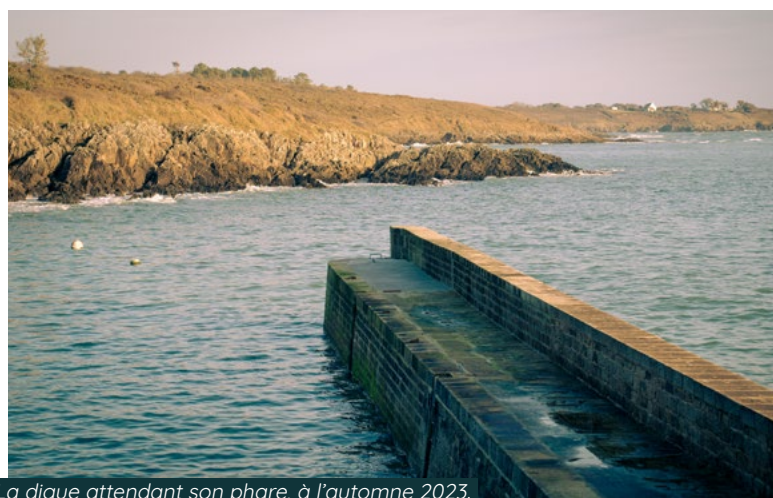
Le 20 mars, l'évaluation de la situation révèle une détérioration. Un trou béant menace la digue, mettant en péril le môle. Les prochaines grandes marées d'avril risquent d'effacer ce patrimoine emblématique. La municipalité, malgré un devis initial de 700 000 €, décide de lancer des travaux d'urgence, retardant d'autres projets.

AVRIL À SEPT. 2023 : LES TRAVAUX

Les travaux, débutés le 3 avril, nécessitent la vidange totale de la digue. Deux phases sont menées jusqu'à septembre 2023 : la première constitue un noyau béton et des tirants scellés, la seconde remonte les maçonneries et réalise des rejointoiments. Un effectif de dix personnes coordonne les opérations, avec transfert d'une barge autopropulsée et équipée d'une grue depuis son port d'attache.

UNE FACTURE À ASSUMER ET UN APPEL À LA SOLIDARITÉ

Pour sauver le môle, le conseil municipal a entériné un plan de financement de 913 000 €. Un appel aux dons a été lancé



La digue attendant son phare, à l'automne 2023.

avec la Fondation du patrimoine. Porté à 100 000 €, il a déjà permis de récolter 67 390 € (dont 15 800 € de la Fondation, 10 000 € de Digue en Fête et 2 000 € de l'association des plaisanciers de Brigneau). La ville a aussi reçu le soutien du Fonds d'intervention maritime (125 000 €), du Département du Finistère (90 000 €), de Quimperlé Co (80 000 €), de la Fondation Crédit Agricole du Finistère (7 500 €) et attend d'être notifiée de l'aide de l'État (400 000 € sollicités).

MARS 2024 : LUMIÈRE SUR LA DIGUE

Près d'un an jour pour jour après l'effondrement du phare, la digue de Brigneau a retrouvé son feu et par là même sa silhouette emblématique. À la faveur des dernières grandes marées de l'hiver, cette installation a été menée par les Phares et Balises et s'est achevée le 14 mars 2024.

NOS COUPS DE



DVD

LE LYCÉEN (2022) Christophe HONORÉ

Ce film intense et introspectif de Christophe Honoré est à découvrir d'urgence. Le réalisateur pose sa caméra virtuose sur Paul Kircher, véritable révélation du film, qui interprète un lycéen en deuil, miroir de Christophe Honoré. Le jeune acteur est bouleversant dans ce rôle d'adolescent cherchant à comprendre l'incompréhensible : la perte d'un père. Une histoire de famille, de deuil, d'adolescence et, surtout, un grand moment de cinéma !



ESSAI

DES MAINS HEUREUSES, UNE ARCHÉOLOGIE DU TOUCHER Claire RICHARD

Éditions Seuil

En pleine pandémie, Claire Richard s'est interrogée sur le monde dans lequel son fils allait naître, sans le droit de se toucher, avant de découvrir les gestes de la maternité. À travers cet ouvrage hybride, elle nous convie à un voyage sensoriel qui célèbre le toucher, dans une société post-Covid encore marquée par les « gestes barrières ». Mêlant journal intime, réflexions et témoignages, l'auteure explore le rôle des mains à différents âges de la vie. Des mains caressantes, réconfortantes, brutales ou laborieuses, qui demeurent les instruments du lien et du contact.



ROMAN

LE CHÂTEAU DES RENTIERS Agnès DESARTHE

Éditions de l'Olivier

À l'aube de la soixantaine, ses grands-parents s'installèrent au 8^e étage d'une tour parisienne avec des amis pour créer une sorte de communauté. Agnès Desarthe se remémore son enfance baignée par l'insouciance de ces utopistes, pour la plupart rescapés de la Shoah. Avec eux, « on ne craignait pas de devenir vieux. Car vieux ne signifiait pas « bientôt mort ». Vieux signifiait « encore là ». Approchant l'âge qu'ils avaient à l'époque, l'auteure chamboule les époques et les souvenirs pour évoquer la vieillesse avec lucidité et humour.



ALBUM JEUNESSE Dès 3 ans

UNE HISTOIRE Édouard MANCEAU

Éditions Sens Dessus Dessous

« Pour faire une histoire, il faut toujours un point de départ. » Partant de cette idée simple et ingénieuse, Édouard Manceau offre aux jeunes lecteurs un voyage créatif. Ils assistent à la naissance d'une histoire à partir d'un simple point vert qui se transforme en arbre et devient le théâtre de divers événements. Une histoire, avec un texte simple et des illustrations douces qui stimulent l'imagination, le rêve et la création... à partir d'un tout petit point vert. Et si on avait choisi le bleu ? Un album aussi beau qu'original.

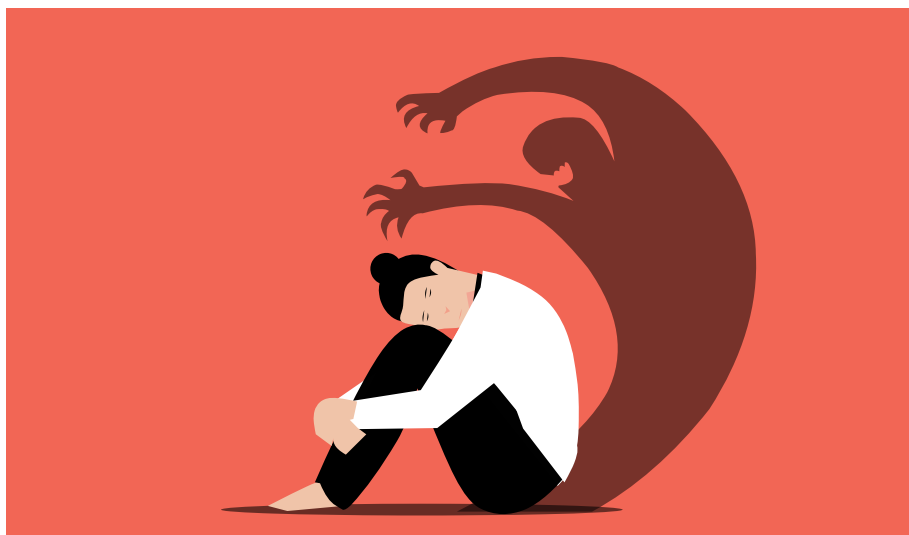


+ d'infos

Pas encore abonné.e à la médiathèque ? C'est gratuit pour les moins de 25 ans et 10 € par an au-delà. Tél. 02 98 39 75 39 / ellipse.mediathèque@moelan-sur-mer.bzh

UN SOUTIEN POUR LA SANTÉ MENTALE

CMP DE QUIMPERLÉ. Lieu d'accueil pour les personnes en difficulté psychique dès 16 ans ou 18 ans pour les jeunes déjà suivis en CMPI, le Centre médico-psychologique (CMP) de Quimperlé est un service du Groupe hospitalier Bretagne Sud. Un pilier essentiel du bien-être mental.



Lieux de soins publics financés par la Sécurité sociale, les CMP ont pour rôle principal de venir en aide aux personnes vulnérables sur le plan psychologique ou psychiatrique. Toute personne souffrante peut donc consulter ou y être accueillie. Les consultations sont gratuites, afin de garantir un accès pour tous à des soins psychologiques ou psychiatriques. L'équipe du CMP de Quimperlé se compose d'une vingtaine de professionnels de santé : médecins psychiatres, psychologues, infirmier(e)s, assistant(e)s sociaux, secrétaires et un cadre de santé, qui se coordonnent pour apporter un soutien complet aux patients.

ÉVALUATION ET ORIENTATION

Les personnes qui franchissent les portes du CMP sont accueillies par l'équipe infirmière qui assure un

entretien d'évaluation et d'orientation, idéalement sur rendez-vous. Des consultations spécialisées sont ensuite programmées selon la nécessité de soins. Le CMP de Quimperlé propose également des activités thérapeutiques à temps partiel, individuelles ou en groupe.

Outre ces services réguliers, le CMP participe notamment à l'accueil des personnes présentant des problèmes psychiatriques ou psychologiques aux urgences de l'hôpital de Quimperlé. Il assure des services de psychiatrie de liaison dans diverses structures (unités hospitalières, foyers logement, maisons de retraite...) ainsi que des visites à domicile. De plus, le CMP propose des consultations de thérapie familiale s'adressant aux couples et aux familles, ainsi qu'une unité ambulatoire spécialisée dans le diagnostic et la prise en charge des troubles bipolaires.

+ d'infos

CMP de Quimperlé : 4 rue Henri Dunant
Du lundi au vendredi de 9h à 19h, le samedi sur RDV
Tél. 02 97 06 50 92 (infirmier) / Tél. 02 97 06 50 81 (secrétariat)
cmp.quimperle@ghbs.bzh

TRI SÉLECTIF UN CABAS RÉUTILISABLE

Vous le savez : sur le territoire communal comme dans toute l'agglomération, le tri, c'est désormais sans sac et en vrac ! Les foyers qui ne se sont pas encore procuré de cabas réutilisable pour faciliter le transport des déchets recyclables jusqu'aux bacs jaunes peuvent se rendre en mairie ou dans les locaux de Quimperlé Co.

+ d'infos

sur la gestion des déchets :
quimperle-communaute.bzh
> Vivre ici > Environnement

NOUVEAU

GUIDE PRATIQUE 2024-2025

Vous ne vous êtes pas encore procuré le Guide pratique de Moëlan-sur-Mer ? Rendez-vous vite en mairie pour retirer votre exemplaire ! Autre solution : le consulter ou le télécharger depuis la page d'accueil de notre site Internet. Vous y trouverez, entre autres, l'annuaire des services municipaux, le répertoire des associations et des professionnels de la commune ainsi que les horaires de marées pour l'année en cours.

Version numérique sur
moelan-sur-mer.bzh



Allobus

DES DÉPLACEMENTS PLUS FACILES & PLUS RAPIDES

MOBILITÉ. Depuis mai 2023, les habitants de Quimperlé Communauté voient leurs déplacements facilités grâce à la refonte du service ALLOBUS du réseau TBK.

Depuis le printemps dernier, ALLOBUS promet une expérience de transport en commun plus simple, plus souple et plus efficace, afin de répondre aux nouveaux besoins de mobilité. Auparavant, ce service de TBK se limitait à 10 lignes intercommunales régulières et imposait des réservations en heures creuses. Désormais, ALLOBUS se divise en trois zones et permet aux usagers de se déplacer entre n'importe quels points d'arrêt à l'intérieur de chaque zone, sans passer par Quimperlé pour les correspondances. À la clé : moins de tracas, moins de détours !



LES TROIS ZONES D'ALLOBUS

- Zone 1 :** Scaër, Saint-Thurien, Bannalec, Mellac, Le Trévoux
- Zone 2 :** Tréméven, Rédéné, Arzano, Locunolé, Guilligomarc'h, Querrien, Lanvénegen, Le Faouët, Guidel
- Zone 3 :** Baye, Clohars-Carnoët, Moëlan-sur-Mer, Riec-sur-Bélon, Guidel, Pont-Aven

Pour garantir une connectivité maximale avec le réseau ferroviaire, des correspondances en gare SNCF sont assurées plusieurs fois par jour pour chaque zone.

UNE RÉSERVATION SIMPLIFIÉE

Pour rendre le service encore plus accessible, le délai de réservation a été réduit à 2 heures avant le départ, grâce à une plateforme numérique conviviale.

Les usagers peuvent réserver via :

- l'application ALLOBUS TBK**, qui permet de réserver et de suivre l'approche du véhicule en temps réel grâce à la géolocalisation.
- Internet**, sur www.tbk.bzh

La réservation par téléphone reste possible (02 98 96 76 00) mais seulement pendant les heures d'ouverture de l'agence TBK, avec un préavis de réservation de 4 heures ouvrées.

Avec un tarif de base à 1,30 € par trajet, ALLOBUS s'affirme comme une alternative économique pour les déplacements locaux. Tous les titres et abonnements TBK sont valables pour ce service.

+ d'infos

www.tbk.bzh

MOBILITÉ DOUCE

LE BONUS VÉLO ÉTENDU

Auparavant réservé à l'achat d'un vélo neuf, le bonus vélo s'applique désormais à l'achat d'une monture d'occasion chez un vendeur professionnel. Ce dispositif national concerne les vélos traditionnels, à assistance électrique (VAE), pliants, cargos, adaptés au handicap, et les remorques électriques. L'aide est attribuée sous conditions de ressources et plafonnée de 150 € à 2 000 €. Ce coup de pouce est cumulable avec l'aide à l'achat d'un VAE de Quimperlé Co.

+ d'infos

primealaconversion.gouv.fr
quimperle-communaute.bzh



GROUPE MOËLAN UNE AMBITION COMMUNE

Quand on ne dépense pas, on ne s'endette pas. Frilosité, pusillanimité, quand tu nous tiens...

Le débat d'orientations budgétaires 2024 s'est tenu mercredi 21 février dernier.

Le scénario chiffré (28 M€ de dépenses d'investissement sur 7 ans avec approximativement 9 M€ d'emprunt) présenté par la majorité municipale n'appelle pas de commentaire particulier de la part de notre groupe. La situation financière de la commune est très saine, avec une dette par habitant près de 2,5 fois moins importante que la dette moyenne des communes de la même strate. L'application d'un tel scénario dégradera les finances de la commune mais à un niveau acceptable.

L'actuelle bonne santé financière résulte de l'héritage de l'ancienne municipalité et d'un manque d'audace, d'initiative de l'actualité qui n'a lancé aucun programme majeur depuis le début de sa mandature. Quand on ne dépense pas, on ne s'endette pas.

Nos élus majoritaires n'ont pas l'audace, n'ont plus le goût du risque - alors que ce dernier est consubstantiel à la vie et qu'il n'est aucune liberté sans risque - et sont étouffés par un principe de précaution détourné de sa fonction initiale. Si la prudence demeure une vertu, son excès se fait poison. Cela fait plusieurs mois que nous les encourageons pour qu'ils passent à l'action mais sans succès. Et le programme pluriannuel d'investissement qui nous a été présenté montre qu'aucun projet important - par son ampleur et son coût - ne sera lancé d'ici 2026. Une mandature pour rien ?

Si le scénario chiffré ne nous pose pas de problème, nous ne validons en revanche pas son contenu et en particulier l'achat et la rénovation du presbytère pour un montant cumulé important de 3,5 M€ afin d'en faire

une maison des associations, et en même temps détruire l'actuelle MLC, maison ancrée dans la mémoire des moëlanaises et moëlanais, qui selon madame la maire n'est plus d'actualité. Le presbytère en plein centre bourg est stratégique et à fort potentiel, la municipalité doit l'acheter mais pour en faire autre chose qu'une maison des associations. Ce serait d'ailleurs l'occasion de lancer une réflexion collective et participative, principe cher à la majorité. Mais cette fois, elle n'a pas souhaité l'activer.

Autre remarque, l'équipe en place est incapable d'avoir une vision à moyen long terme et traite les dossiers au coup par coup. Celui du presbytère en est un exemple, alors que cet espace du bourg mériterait de traiter ensemble le presbytère, l'ancienne bibliothèque et la vétusté de l'école publique ainsi que les espaces attenants.

Cette gestion au coup par coup et cette incapacité ou non-volonté à présenter un plan pluriannuel d'investissement détaillé risquent d'entraîner des incohérences ou mauvaises imbrications de programmes et donc in fine du gaspillage de l'argent public.

José Guigourez, Christophe Rivallain, Patrick Defosse, Brigitte Offret, Philippe Guyvarch

Une nouvelle tribune sera mise en ligne sur le site Internet de la commune après le vote du budget initial 2024.

GROUPE MOËLAN NOTRE COMMUNE

Jean-Claude Willy Tyteca a été installé en tant que conseiller municipal en remplacement de Nathalie Guyennet, démissionnaire, le 27 mars 2024.

Une tribune sera prochainement mise en ligne sur l'espace dédié du site Internet de la commune.

Pour pouvoir

VOTER EN 2024

CITOYENNETÉ. Le 9 juin 2024, nous élirons nos députés européens. Pour participer, pensez à vous inscrire sur les listes électorales.

Les élections au Parlement européen auront lieu le 9 juin 2024. Pour s'exprimer, il faut disposer de ses droits civiques et être inscrit sur la liste électorale principale (pour les personnes de nationalité française) ou la liste complémentaire européenne (pour les personnes de nationalité étrangère de l'Union européenne) **au plus tard le 3 mai 2024** (soit le 6^e vendredi avant le scrutin). Cette date est portée au 30 mai 2024 (10 jours avant le scrutin) dans certains cas : jeune obtenant ses 18 ans d'ici le 9 juin, acquisition de la nationalité française, droit de vote recouvré.

L'inscription sur les listes électorales est possible toute l'année :

- 👉 en ligne sur www.service-public.fr, rubrique « Demande d'inscription en ligne sur les listes électorales » ;
- 👉 en mairie de votre commune de résidence.

L'inscription est gratuite, veillez à ne pas utiliser de sites privés. Elle est automatique pour les jeunes atteignant 18 ans et s'étant fait recenser à 16 ans.

Pour vous inscrire, vous avez besoin d'une carte nationale d'identité ou d'un passeport (valide ou périmé(e) depuis moins de cinq ans), d'un justificatif de domicile de moins de trois mois à votre nom (eau, gaz, électricité...) et du formulaire Cerfa n° 12669*02.

Si vous venez d'emménager à Moëlan-sur-Mer, n'oubliez pas d'en informer la mairie dans les meilleurs délais et de procéder aux mêmes formalités que pour une première inscription.



+ d'infos

Pour vérifier votre situation : service-public.fr
 > Papiers - Citoyenneté - Élections > Élections
 Renseignements : Tél. 02 98 39 60 10
mairie@moelan-sur-mer.bzh

MÉMO

NOS HORAIRES D'ACCUEIL DU PUBLIC

Nous vous accueillons en mairie,
 2, rue des Moulins :
 - du lundi au vendredi,
 de 8h30 à 12h et de 14h à 17h,
 - le samedi, de 9h à 12h.

Nous vous accueillons au centre technique municipal, rue de Kerfany :

- le lundi, le mardi et le jeudi de 9h à 12h
- le mercredi et le vendredi de 14h à 16h30

Besoin de contacter un service en particulier ?

Retrouvez l'annuaire des services municipaux sur www.moelan-sur-mer.bzh



© Ville de Moëlan-sur-Mer

BIENVENUE

NOUVEAUX ARRIVANTS

Vous venez d'emménager à Moëlan-sur-Mer ? N'oubliez pas de vous signaler en mairie. Outre l'inscription sur les listes électorales, vous pourrez demander à figurer sur la liste des invités à la prochaine cérémonie d'accueil des nouveaux Moëlanais. Co-organisée par la ville et l'association AVF (Accueil des villes françaises), cette manifestation conviviale se déroule chaque année le 3^e samedi de novembre.

+ d'infos

Pour vous faire connaître :
 Tél. 02 98 39 60 10
mairie@moelan-sur-mer.bzh
www.moelan-sur-mer.bzh
avf.asso.fr/moelan-sur-mer






© Service Communication

4 avril
➤ 29 juin
2024

Exposition
**Carnets de
voyage** Simon

Médiathèque l'Ellipse
Moëlan-sur-Mer

   @villedemoelansurmer
moelan-sur-mer.bzh



moëlan
sur-mer
— MOLAN

En partenariat avec :

