

# molan

## #06 *mag*

Le magazine d'information de la ville de Moëlan-sur-Mer

**8 L'ÉTUDE DU CENTRE-BOURG :  
VERS UN MOËLAN  
DYNAMIQUE ET CONVIVAL**

**16 BUDGET 2023  
DE LA COMMUNE :  
CE QU'IL FAUT RETENIR**

**23 FEST'IN D'MOUETTES  
CHANGEMENT DE CAP  
POUR UN ÉTÉ EN MUSIQUE**

Travaux

## Au chevet de la digue de Brigneau





**4 - TEMPS FORTS EN IMAGE**

**5 - MOËLAN DURABLE**

- Vive les vivaces !
- L'éco-pâturage à la vitesse supérieure
  - Milieu marin : attention, fragile...
  - Main dans la main avec le Conservatoire du littoral
  - Côte et ferme : c'est parti !

**8 - VIE DE LA COMMUNE**

- L'étude du centre-bourg : vers un Moëlan dynamique et convivial
  - Activités nouvelles
  - Nouveaux horizons pour l'office de tourisme

**13 - ENFANCE & JEUNESSE**

- Ça bouge à la crèche Océane
  - Un été sur-vitaminé

**14 - PROCHE DE VOUS**

- Les premiers logements sociaux de Kergroës mis en location
- Une association solidaire à la loupe

**16 - DOSSIER**

- Budget 2023 de la commune : ce qu'il faut retenir

**19 - TRAVAUX**

- Au chevet de la digue de Brigneau
- La fibre optique, c'est pour bientôt ?
- Quel avenir pour l'école des sœurs de Kergroës ?

**23 - CULTURE & LOISIRS**

- Fest'in d'Mouettes : changement de cap pour les mardis musicaux
- Les coups de cœur de la médiathèque
  - Rencontres BD-Photos 2023
    - Carton plein pour Marionnettes-en-Mer
    - Le récap' de l'été

**28 - VIE PRATIQUE**

- Tout savoir sur la Maison France Services
- Au jardin, le brûlage des déchets verts est interdit !

**30 - DE VOUS À VOUS**

**31 - EXPRESSION POLITIQUE**

# Prantad ehan an hañv

Setu an hañv. Setu amzer un ehan gortozet gant an holl re a c'hallo profitañ anezhañ. Setu ivez ar mare ma vez muioc'h a labour c'hoazh evit ar re a vev diouzh lusk ar prantadoù touristel. A-hed dekvloaziadoù e veze soñjet e oa utopek prantad diskuizh an « ehanoù goprret ». Na zisoñjomp ket, omp dlead d'ar wask poblek a voe e nevezamzer 1936, bet kreñv a-walc'h evit e dapout digant ar Parlamant a-unvouezh.

An douristed niverus a zeu en hor bro, dreist-holl en hor c'humun, ne faziont ket pa zibabont ober anaoudegezh gant hor gweledvaoù en arvor pe en douaroù, hon aodoù hag ar porzhioù, gwiron ha bet miret evel ma oant gwechall. Evit degas sklerijenn ha talvoudekaat hor perzhioù dibar, evit lakaat ar vro war wel ha diskouez pegen dedennus eo, ez eus bet digoret ur burev nevez gant Ti an douristed « Destination Quimperlé les Rias » e Molan, war e lec'hienn nevez, e straed ar skolioù.

En niverenn Molan Mag-mañ e vo lakaet ar gaoz war chaoser Brignaoù, bet gwallgaset gant ar ar gwallamzer hag ar gwagennoù. Ar penn anezhi a oa bet diskaret e-kerzh nozvezh an 23 a viz Meurzh. Diouzhtu hor boa divizet ober traoù gant pennegezh hag engouestl.

P'emaon ganti e fell din adkas da soñj, en un doare soliet, eo bet kadarnaet a-unvouezh hon dibaboù e-kerzh ar c'huzul-kêr en deus heuliet an darvoud. Trugarekaat a fell din an holl re hag a zo bet oberiant, an holl re o deus skoazellet hag harpet ac'hanomp, dreist-holl ar c'huzul-departamant hag e brezidant, Maël de Calan, deuet da welet ar pezh a oa c'hoarvezet war al lec'h. Trugarez d'an dilennidi ha d'ar prezidant, Sébastien Miossec hag evel-just d'an holl re o deus kemeret perzh evit magañ ar c'hef, zo digor bepred, hag a gendalc'h da vegañ anezhañ.

Amañ emañ an hañv eta. Kaeraet e vo ar prantad diskuizhañ-mañ, a zo gortozet hag a zo ezhomm, gant seizh sonadeg digoust, eus ar 6 a viz Gouere d'an 18 a viz Eost, dindan e anv nevez « Fest'in d'mouettes ».

Hetiñ a ran d'an holl ac'hanoc'h, da holl Volaniz ha d'an holl re a zeuio en hor c'humun, da brofitañ eus an hañvezh. Kalon vat d'an holl re a labouro, da vichereien an touristelezh a ouezo talvoudekaat hor c'humun hag hor bro, ur wech c'hoazh, gant o skiant-prenet hag o engouestl.

**Marie-Louise Grisel,**  
maerez Molan, besprezidantez dileuriet  
e Kemperle Kumuniezh evit an annez



**TOP 3***les sujets à ne pas manquer***1****AU CHEVET DE LA DIGUE DE BRIGNEAU**

Le môle de Malachappe, fragilisé par le temps et dramatiquement endommagé par les tempêtes du début d'année, fait l'objet d'une opération de sauvegarde sans précédent depuis la fin du mois de mars.

► Lire pages 19 à 21

**2****LES PREMIERS LOGEMENTS SOCIAUX DE KERGRÖES MIS EN LOCATION**

Les locataires de la résidence Finistère Habitat de Kergroës, aux Grandes Landes, ont reçu leurs clés début juin. Sur place, une nouvelle vie de quartier s'organise.

► Lire pages 14 et 15

**3****DE NOUVEAUX HORIZONS POUR L'OFFICE DE TOURISME**

L'office de tourisme a rouvert ses portes début juin, dans l'ancienne bibliothèque, rue des Écoles.

► Lire page 12

**Parenthèse estivale**

© VILLE DE MOËLAN-SUR-MER

Voilà l'été. Voilà le temps d'une parenthèse attendue par toutes celles et ceux qui pourront en profiter. Voilà également le temps d'un travail encore plus intense pour celles et ceux qui vivent au rythme des périodes touristiques. Ce temps de repos, du congé payé, a été considéré comme utopique pendant des décennies. Nous le devons, ne l'oublions pas, à la pression populaire du printemps 1936, suffisamment forte pour obtenir du Parlement un vote unanime.

Les nombreux touristes qui fréquentent notre région, et plus précisément notre commune, ne se trompent pas en choisissant de découvrir nos paysages maritimes ou intérieurs, nos côtes et nos ports, préservés et authentiques. Pour éclairer et mettre en valeur nos atouts, rendre notre territoire visible et attractif, l'Office de tourisme « Destination Quimperlé les Rias » a ouvert son nouveau bureau à Moëlan, sur son nouveau site, rue des Écoles.

Ce numéro de *Molan Mag* revient largement sur la digue de Brigneau, mise à mal par la tempête et les fortes vagues, et dont l'extrémité s'est écroulée dans la soirée du 23 mars dernier. Immédiatement, nous avons pris la décision d'agir, avec détermination et engagement. À cet égard, je souhaite rappeler, de manière appuyée, le vote unanime qui a validé nos choix lors du conseil municipal qui a suivi cet événement. Je tiens à remercier toutes celles et tous ceux qui se sont manifestés, qui nous ont apporté leur aide et leur soutien, en particulier le conseil départemental et son président, Maël de Calan, venu se rendre compte sur place. Merci aux élus de notre communauté d'agglomération et à son président, Sébastien Miossec, et bien sûr merci à tous les contributeurs qui ont alimenté et alimentent encore la cagnotte, toujours ouverte.

L'été est donc là. Ce temps de repos, attendu et si nécessaire, est agrémenté par sept concerts gratuits, jusqu'au 18 août, sous la nouvelle appellation Fest'in d'mouettes.

Je souhaite à chacun d'entre vous, à tous les Moëlanais et à tous ceux qui séjournent dans notre commune, de profiter pleinement de cette saison estivale. Bon courage à ceux qui travaillent et aux professionnels du tourisme qui sauront, une fois de plus, par leur savoir-faire et leur engagement, valoriser notre commune et notre territoire.

**Marie-Louise Grisel**, maire de Moëlan-sur-Mer,  
vice-présidente de Quimperlé Communauté déléguée à l'habitat

**5 TEMPS  
FORTS**  
*en image*



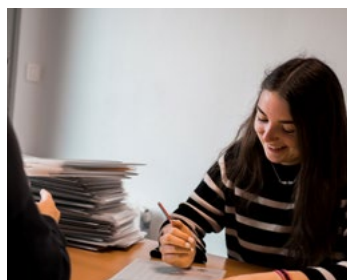
**14 MAI • La tablée des sages**



**17 MAI • Inauguration de l'Espace Jeunes**



**VACANCES DE PRINTEMPS • Dispositif Argent de poche**



**08 JUIN • Remise des clés des logements de Kergroës**



**17 & 21 JUIN • Fête de la Musique**





© VILLE DE MOËLAN-SUR-MER

## Vive les vivaces !

**POLITIQUE DE FLEURISSEMENT.** Changement de stratégie et d'ambiance, pour les massifs fleuris moëlanais. La ville a effet décidé de faire appel aux vivaces pour un fleurissement plus durable et mieux adapté aux nouvelles conditions climatiques.

Le réchauffement climatique : voilà un enjeu supplémentaire à prendre en compte dans notre politique de fleurissement. Ces dernières années ont en effet été marquées par des périodes de canicule et de sécheresse plus fréquentes, plus aiguës, avec des restrictions d'arrosage inédites par leur ampleur. Les services techniques ont donc pris en compte cette nouvelle donne en préparant le plan de fleurissement 2023. Avec un impératif : proposer des aménagements plus durables, économes en eau et adaptés aux fortes chaleurs.

Depuis le printemps, nos massifs se parent donc progressivement d'un nouveau décor, plus sobre mais tout aussi esthétique. Graminées, sauges, gaura, vitex, fétuque, agapanthes... une vingtaine d'espèces vivaces, dont certaines prisées des pollinisateurs, ont été choisies pour embellir la commune. Le tout complété par un paillage systématique qui limite l'évaporation de l'eau et l'apparition de plantes spontanées.

### ► QUE DES AVANTAGES

Les ronds-points n'ont pas été oubliés : celui situé en entrée

de ville, rue de Quimperlé, a entièrement été repris, celui du Croizio le sera prochainement. Un nouveau massif a également été créé à Ty Ru, rue du Guilly. Les jardinières en revanche, non adaptées aux objectifs de sobriété, ont été abandonnées. Une ressource en eau préservée, un entretien moindre et des coûts minimisés durée de

vie plus longue, renouvellement moins fréquent...) : ce changement de stratégie n'a que des avantages. Les achats de végétaux sont en outre effectués en circuits courts, auprès de pépinières locales. Quant à l'eau utilisée pour l'arrosage résiduel, elle est issue du dispositif de récupération des eaux pluviales des services techniques. ●

## L'ÉCO-PÂTURAGE À LA VITESSE SUPÉRIEURE

**TECHNIQUE.** Alternative au fauchage mécanique, l'éco-pâturage permet d'entretenir des parcelles de manière 100 % naturelle grâce à l'utilisation d'animaux. À la clé : une réduction des émissions de carbone, des déchets et des nuisances sonores, ainsi qu'une fertilisation naturelle des sols. Un deuxième site communal vient d'être clôturé et aménagé aux Petites Salles à cet effet, à côté de l'accueil de loisirs. En attendant l'arrivée d'une dizaine de bœufs d'Ouessant en août, trois poneys ont étrenné le site et l'abri conçu par les agents communaux. Le nombre de bœufs mobilisés pour entretenir les abords des services techniques a par ailleurs été doublé, passant à 21. Les moutons d'Ouessant sont réputés pour leur capacité à brouter de manière sélective et à maintenir une flore diversifiée.



© VILLE DE MOËLAN-SUR-MER

**+ D'INFOS ?**

RBBBM propose des sorties découverte de l'estran lors des grandes marées :  
 rbbbm29@gmail.com  
 www.rbbbm.bzh



**Milieu marin :  
 attention, fragile...**



© RBBBM

Les herbiers de zostères sont des prairies marines d'un très grand intérêt écologique.

Structures en "nids d'abeilles" construites par l'hermelle.

**RICHESSES À PROTÉGER.**

Focus sur trois écosystèmes méconnus de notre littoral : les récifs d'hermelles, les champs de blocs rocheux et les herbiers de zostères. Autant de milieux spécifiques à (re)connaître pour mieux en prendre soin.

**D**e mémoire de Moëlanais, on n'avait jamais vu ça... Des constructions sableuses spectaculaires, faites de milliers de tubes, se développent sur nos plages. Ces formations résultent de l'activité d'un petit vers marin, l'hermelle, qui capture des grains de sable et les colle les uns aux autres pour former le tube dans lequel il vit. Les tubes s'agencent pour former des monticules mamelonnés comme ceux observables à Trénez et Kerfany. Ces **récifs d'hermelles** atténuent la force des vagues, jouant un rôle contre l'érosion. Ils sont surtout un atout pour la biodiversité car ils abritent une microfaune très riche. D'où l'intérêt de les repérer pour éviter de les piétiner et de les détruire.

Les **champs de blocs mobiles**, comme celui de Trénez, méritent également toute notre attention. Lorsque nous nous promenons à marée basse et lors de sorties pêche à pied, il est indispensable de remettre en place les cailloux soulevés à la recherche de crabes, de bigorneaux... Après les grandes marées, on remarque souvent des blocs présentant à l'air une faune fixée desséchée, détruite car incapable de se réfugier à l'abri du soleil.

Tandis que les algues se développant habituellement en pleine lumière se retrouvent dans l'eau, sous les cailloux.

Cette obligation de remettre les pierres en place est rappelée par l'arrêté préfectoral du 21 octobre 2013 réglementant la pêche à pied pour les coquillages, les vers marins et les échinodermes (oursins, étoiles de mer...) en Bretagne. Ce même arrêté protège un autre écosystème local, les **herbiers marins**, en y interdisant la pêche à pied. Composés de posidonies, comme en Méditerranée, ou de zostères, comme au **Gorgen sur la rive gauche du Bélon**, les herbiers marins présentent un intérêt patrimonial majeur au niveau mondial. Les zostères marines ne sont pas des algues mais des plantes à fleurs

qui constituent un milieu protection, de reproduction et de nourriture pour de nombreuses espèces (mollusques, crustacés, poissons variés). Si l'utilisation de pelles ou bêches pour extraire des lutraires ou des myes de la vase y est interdite, c'est pour permettre leur extension dans les sédiments grâce à leur tige souterraine. ●

*Merci au groupe "Estran" de Rivières et Bocage (RBBBM) pour sa contribution.*



**RESPECT !**

« La pêche maritime de loisir s'exerce dans le respect du milieu naturel et implique la remise en état du site (...), notamment la remise en place des pierres retournées, le rebouchage des trous générés par la pêche et l'absence de dégradation des habitats naturels sensibles. La pêche dans les herbiers de zostères est interdite. »

Extrait de l'arrêté préfectoral du 21/10/2013, art. 2

# Main dans la main avec le Conservatoire du littoral

▲ La presqu'île de Merrien est le premier site naturel breton sur lequel le Conservatoire du littoral s'est positionné, dès le milieu des années 1970.

**SITES NATURELS PROTÉGÉS.** Manifestant un intérêt certain pour leur préservation et leur valorisation, la commune vient de se voir confier la gestion des sites terrestres propriétés du Conservatoire du littoral sur son territoire.

**À** Moëlan, le périmètre d'intervention du Conservatoire du littoral représente une superficie de 427 hectares (soit 9 % de la commune). Sur cette emprise, 193 ha sont propriétés du Conservatoire. Ces sites naturels protégés s'étalent de la rive droite du Merrien à la rive gauche du Bélon et correspondent :

- à la **presqu'île de Merrien** (65 ha appartenant au Conservatoire) ;
- aux **landes de Malachappe à Kerfany** (47 ha dont 2 appartiennent au Conservatoire),
- aux **rives du Bélon** (315 ha dont

126 ha propriétés du Conservatoire), avec notamment une chênaie-hêtraie littorale, typique des rias bretonnes.

La diversité écologique et paysagère de ces sites est assurée par une mosaïque de milieux ; ils bénéficient de fait de la présence d'une flore abondante et très diversifiée, la faune profitant largement de cette variété.

Sur le territoire de Quimperlé Communauté, Moëlan-sur-Mer était la seule commune concernée à ne pas avoir contractualisé avec le Conservatoire du littoral.

C'est désormais chose faite, dans le cadre d'une convention

approuvée en conseil municipal le 12 avril dernier. Cette convention lui confie la gestion des sites terrestres propriétés du Conservatoire sur son territoire avec pour objectif « *la sauvegarde de l'espace littoral ainsi que le respect des sites naturels et de l'équilibre écologique* ». Des sites acquis compte tenu de leur intérêt écologique, faunistique, floristique, paysager et historique et pour la protection desquels la commune manifeste aujourd'hui un intérêt certain. ●

## + D'INFOS

[conservatoire-du-littoral.fr](http://conservatoire-du-littoral.fr)

## CÔTE ET FERME : C'EST PARTI !

Lauréat d'un appel à projets lancé par le Département en 2021, l'agriculteur Thomas Guillemot, 37 ans, s'est installé à Moëlan à l'automne 2022. Originaire du centre Bretagne, ce fils d'agriculteur y loue 27 ha sur la presqu'île de Merrien. La majorité des parcelles a été travaillée et semée : ail blanc (dont une part sera transformée en ail noir), céréales, légumineuses... Son petit troupeau de vaches Angus est en cours de constitution. La commercialisation a débuté en juin : un jour par semaine à la ferme (à Saint-Guérolé) et via une « honesty box » (sur le parking du phare de Merrien), où les produits sont en libre service.

[www.coteetferme.fr](http://www.coteetferme.fr) / Tél. 06 67 63 81 23

f @coteetferme / @cote\_et\_ferme



▲ Thomas Guillemot exploite les terres qu'il loue en agriculture biologique.

# Vers un centre-bourg dynamique et convivial

**UN CAP CONCERTÉ ET PARTAGÉ.** Au printemps 2022, la municipalité a mandaté une équipe d'architectes, d'urbanistes et de paysagistes pour imaginer le futur du centre-bourg en concertation avec la population moëlanaise. Un an plus tard, en avril 2023, le plan guide a été présenté en réunion publique à l'Ellipse, marquant la fin de l'étude, mais surtout le commencement d'une transformation.

## › UNE ÉTUDE PARTICIPATIVE, POURQUOI ET COMMENT ?

La municipalité a souhaité s'entourer d'experts pour repenser son centre-bourg, en associant la population du début à la fin. Usages, circulation, mobilités, espaces verts, stationnement, bâtiments : chacun a pu faire part de son expérience, de son avis et de ses préoccupations, en complément de l'expertise des spécialistes qui ont conduit l'étude. Chaque étape a donné lieu à un temps de concertation :

› **une balade publique, un atelier sur le marché** et la possibilité de contribuer via des boîtes à idées ont alimenté le diagnostic partagé,

› **un atelier de co-construction des enjeux** à l'Ellipse a permis d'orienter le projet stratégique,

› **une restitution publique et une exposition du plan guide** en mairie ont permis de partager les conclusions de l'étude tout en donnant la possibilité aux Moëlanais.e.s de continuer à alimenter la réflexion.

De l'avis même des experts mandatés, notre commune a battu des records de participation à chaque étape de concertation citoyenne. Preuve de l'intérêt de la population pour cette étude et pour la méthode choisie !

## › UN DIAGNOSTIC PARTAGÉ, DES PROBLÉMATIQUES NOMBREUSES

Suite à la concertation et au diagnostic à 360° réalisé par les experts, différentes problématiques et enjeux ont été identifiés, parmi lesquels :

› **La nécessité de « réunir le bourg »** en apaisant les routes départementales, en traitant leurs abords et en améliorant la visibilité des espaces publics, des activités et des équipements.

› **Des équipements très diversifiés** constituent une véritable richesse mais nécessitent d'être remis en lien et en cohérence pour une meilleure lisibilité du bourg.

› **Un manque de places publiques** permettant la rencontre et la convivialité dans le bourg, d'autres espaces – comme le jardin public au nord – nécessitant d'être repensés.

› **Une image du bourg à améliorer** en travaillant sur le bâti et en renforçant la présence de la nature (création de continuités vertes, de placettes...).

› **Un développement des résidences secondaires et une augmentation des prix** de l'immobilier qui freinent l'arrivée de jeunes ménages et de ménages à revenus modestes.



Accédez au résumé de l'étude sur [moelan-sur-mer.fr](http://moelan-sur-mer.fr) ou en flashant le QR code :  
**Des remarques, des idées ? N'hésitez pas à nous en faire part ! Un livret est à votre disposition en mairie pour recueillir vos commentaires.**





## ► UNE VISION DE L'AVENIR NON FIGÉE

Le plan guide présenté à l'issue des 12 mois d'étude constitue une vision concertée à moyen/long terme pour le centre-bourg, qui s'est nourrie des attentes et besoins exprimés par la population. Il s'agit d'une étape importante dans la démarche

d'amélioration de la qualité et du cadre de vie. Loin d'offrir une vision figée, ce plan guide est plutôt une proposition évolutive qui sera affinée au fil du temps en fonction des opportunités et des moyens financiers mobilisables.

Les prochaines étapes consisteront à approfondir les réflexions et à concrétiser progressivement les différentes actions proposées, voire à les réorienter. ●



© VILLE DE MOËLAN-SUR-MER



## SUITE À L'ÉTUDE

### JARDIN PUBLIC : LE RÉAMÉNAGEMENT SE PRÉCISE

Vu la forte attente exprimée en faveur de la requalification du jardin public dès le lancement de l'étude du centre-bourg, la Ville a décidé d'accélérer son réaménagement en faisant appel à l'expertise de la population. Près de 70 personnes ont répondu à son invitation et sont venues partager leurs idées lors d'une balade participative en mai 2022. Cette déambulation en petits groupes a permis de faire émerger plus de 50 propositions, dont certaines très largement partagées, pour donner un second souffle au jardin. S'appuyant sur cette feuille de route, les services techniques ont préparé un projet de réaménagement qui privilégie notamment :

- le traitement des sols et de l'étang (drainage, curage, aménagements divers...)
- la gestion du patrimoine arboré (abattages, élagages, plantations...)
- le fleurissement vivace du site (pour apporter de la couleur)
- le réaménagement de la cabane,
- la création d'une véritable aire de jeux inclusive,
- l'accessibilité PMR, le mobilier urbain et les usages intergénérationnels...

L'objectif étant de redynamiser cet espace public apprécié, de faire en sorte que la population se le ré-approprié, dans le respect de son esprit champêtre et bucolique.

Un projet estimé à 355 000 € dont 120 000 € de subvention du Département.



## SUITE À L'ÉTUDE

### CET ÉTÉ, ON SORT LES TERRASSES !

C'est la première expérimentation lancée suite aux propositions du plan guide sur le devenir du centre-bourg. Depuis le 7 juillet et jusqu'au 31 août, la partie ouest de la place de l'église (devant les boulangeries Les Gourmands disent, Le Doze, le salon de thé Perrine et Onésime et le bar Le Ty Corn) est fermée à la circulation automobile. Transformée en voie piétonne temporaire, elle accueille des terrasses fort sympathiques, en accord bien sûr avec les commerçants concernés. Ce test « grandeur nature » a pour but de renforcer la convivialité et les interactions sociales dans le bourg tout en stimulant la fréquentation des commerces.



# Activités nouvelles

**ÇA BOUGE À MOËLAN.** Rencontre avec de nouveaux artisans, commerçants, professionnels libéraux, micro-entrepreneurs... installés sur notre commune. Ils et elles sont à votre écoute, n'hésitez pas à les solliciter !

## ANNA ANGOUJARD, OSTHÉOPATHE

☎ 07 63 84 57 86  
✉ angoujard.anna@gmail.com



© DR

Anna Angoujard a ouvert son cabinet d'ostéopathie sur la commune (2 rue des Couturières) en mars dernier. Elle accompagne des personnes de tout âge, du nourrisson au senior, du sédentaire au sportif de haut niveau, au cabinet et à domicile, du lundi au vendredi. Son expérience (diplômée en 2015, création en 2016 d'un cabinet dans une maison de santé en Haute-Garonne) ainsi que les différentes formations qu'elle a suivies lui ont permis de se perfectionner, entre autres, en périnatalité et pédiatrie. Habitée à travailler en étroite collaboration avec les professionnels de santé, elle propose une approche globale et adapte sa prise en charge au patient et à son motif de consultation.

Rendez-vous par téléphone ou via Doctolib.

## ÉPI D'ABORD

☎ 06 84 08 97 12 (Olivier)  
☎ 07 81 88 63 10 (Sylvain)  
✉ epidabord@gmail.com  
🌐 www.epidabord.fr (en construction)  
f Epi\_dabord

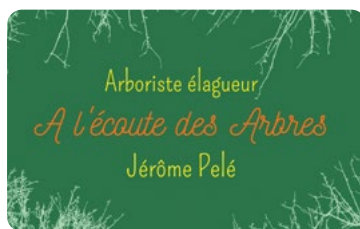


Depuis début juin, Olivier et Sylvain vous proposent une gamme de pains élaborés à partir de farines locales sur levain naturel (semi complet, graines, raisins noisettes, complet, méteil, riz sarrasin, petit épeautre) et brioche.

Le fournil est installé 10 rue des Écoles, au bourg. Les pains sont notamment vendus sur les marchés de Moëlan, Le Pouldu, Clohars, à l'Atelier Potager le samedi matin ainsi qu'à l'Amap des Rias. Les ventes au fournil sont ouvertes le lundi, le mercredi et le vendredi de 17h à 19h30. Produits également disponibles sur commande avec possibilité de point de livraison sur le secteur de Kergroës.

## À L'ÉCOUTE DES ARBRES

☎ 07 66 88 36 47  
📍 10 rue Louis Orvoen  
✉ alecoutedesarbres@gmail.com



Arboriste élagueur formé à Pontivy, Jérôme Pelé vous propose ses services pour vos travaux de tailles douces, tailles de cohobation, abattage, broyage de

végétaux. Son crédo : vous conseiller pour gérer votre patrimoine arboré dans le respect du végétal, sur la base d'une analyse sérieuse et professionnelle de l'état physiologique de vos arbres et de leur environnement (stade de développement, vigueur, état phytosanitaire, mécanique et faunistique...). Soit une base solide pour définir la meilleure conduite à adopter en tenant compte de vos besoins, comme de ceux de vos arbres.

## YOANN SALMON, ÉLECTRICITÉ GÉNÉRALE

☎ 06 50 56 08 65  
✉ yoann.salmon@hotmail.fr  
f Salmon Yoann Électricité



© DR

Fort de ses 16 années d'expérience dans le milieu, Yoann Salmon propose désormais ses services aux particuliers et aux petites et moyennes entreprises (PME) en tant qu'électricien. Il intervient sur la commune et alentour, pour des travaux dans le neuf ou la rénovation, mais aussi antenne, dépannage... en s'adaptant aux besoins

et demandes de sa clientèle (devis gratuit, paiement en Segal, monnaie locale du Pays de Lorient, accepté). Moëlanais depuis toujours, marié et papa de deux enfants, Yoann Salmon est impliqué dans la vie locale et notamment au sein de l'USM (Union sportive moëlanaise).

**Professionnel(le) nouvellement installé(e) à Moëlan-sur-Mer, vous souhaitez paraître dans ces pages ? N'hésitez pas à vous faire connaître en nous écrivant à : [communication@moelan-sur-mer.fr](mailto:communication@moelan-sur-mer.fr)**

## TARTERIE ÉVASION

☎ 06 44 08 79 47 / 09 73 54 00 79  
✉ christelle.josse29@gmail.com  
f Tarterie évasion  
🌐 linktr.ee/tarterie.evasion



Nouvellement installée 9 place de l'Église, Christelle Josse vous convie à un véritable tour du monde en tartes salées. Le mardi, jour de marché, elle propose la vente de tartes à la part, crêpes de froment et de blé

noir, cassolettes garnies et galettes saucisses, de 9h à 13h et de 17h à 18h. Le reste de la semaine, tartes salées pour 2 / 4 ou 6 personnes sur commande (à récupérer au magasin sur rendez-vous), à choisir parmi les 17 recettes à la carte. À base de viande, de poisson, de légumes ou de féculents, ces tartes aux saveurs d'ailleurs sont élaborées avec un maximum de produits frais et locaux. Une offre qui s'adresse aux particuliers comme aux professionnels.

## FLEURS DE LISE

☎ 06 22 72 01 36  
✉ savonneriefleursdelise@gmail.com  
f Savonnerie Fleurs de Lise  
🌐 Boutique en ligne : etsy.com

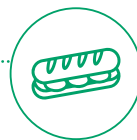


Julia Le Berre-Imiry a commencé par créer des produits naturels pour sa famille à partir de plantes du jardin aux vertus reconnues, en générant le moins de déchets possible. Constatant les effets bénéfiques sur la peau, elle a voulu faire connaître ses cosmétiques zéro déchet sur les marchés locaux. Ainsi est née la Savonnerie Fleurs de Lise. Désormais, Julia produit des savons doux,

purifiants, des baumes réparateurs, des savons ménagers ainsi que des accessoires (lingettes démaquillantes...). Des créations artisanales à retrouver sur le marché de producteurs de Coat Savé (le 2<sup>e</sup> vendredi du mois de 16h30 à 19h30), les marchés de Moëlan, du Pouldu, de Clohars et de Riec (ponctuellement) et les marchés artisanaux du secteur. Rapportez vos contenants, Julia vous offrira un mini savon !

## BOULANGERIE LE DOZE

📍 5 place de l'Église  
☎ 06 47 91 56 24  
✉ boulangerieledoze@gmail.com  
f Boulangerie Le Doze



Reprise en mars 2022 par Gwendoline et Guillaume, la boulangerie Le Doze (ex-Colas) fait partie des 22 entreprises artisanales finistériennes distinguées lors des trophées Éco-défis, le 3 mai dernier à la chambre de métiers et de l'artisanat\*. Cette

récompense vient saluer les efforts de ces artisans pour prendre en compte la transition énergétique. Approvisionnements locaux, compostage, installation de mitigeurs, éclairages led, remplacement partiel de la farine (de 20% à 30% selon les produits) par de la chapelure réalisée à partir des invendus... : la liste de leurs éco-gestes est longue.

À noter également une gamme bio qui s'étouffe (épeautre, terroir et « Tamalou », un pain à faible teneur en gluten), des spécialités bretonnes et des glaces bio aux beaux jours, ainsi qu'une offre snacking à emporter ou consommer sur place.

\* Une 2<sup>e</sup> artisanne moëlanaise figure au palmarès des Éco-défis 2023 : la pâtissière-chocolatière Aurélie Collaudin d'Instant Show'Co (voir Molan mag #05). Toutes nos félicitations !

## GRASSES À LA SERRE

☎ 06 82 87 40 18  
✉ grassealaserre@gmail.com  
🌐 www.grassealaserre.com  
in Grasses à la serre



Passionné de succulentes depuis de nombreuses années, Antoine Wittemer développe sa propre production dans le respect de la croissance naturelle des plantes, dans sa serre implantée à Kergoulouet. Il propose une diversité

de compositions produites de façon locale et artisanale, à base d'un substrat fabriqué par ses soins, sans engrais. Il élabore des créations à partir de ses plantes grasses (Aeonium, Echeveria, Crassula, Sedum, Senecio, Haworthia...) et travaille aussi sur mesure : occasions, plantes, couleurs, contenants spécifiques... Serre ouverte tous les jours sur rendez-vous.

# Nouveaux horizons pour l'office de tourisme

**ENTREZ, C'EST OUVERT !** L'antenne moëlanaise de l'office de tourisme intercommunal a déménagé rue des Écoles et rouvert début juin dans une aile réaménagée de l'ancienne bibliothèque. Un plus pour ce bureau d'information touristique, désormais idéalement situé sur l'axe principal de la commune.



## ACCUEIL DU PUBLIC

- En juillet - août : du lundi au samedi, de 10h à 13h et de 14h à 18h30 ; le dimanche et jour férié de 10h à 13h
- De sept. à juin : du lundi au samedi de 10h à 13h et de 14h à 17h30 ; fermé le jeudi matin et le dimanche

Tél. 02 98 39 67 28  
[contact@quimperle-lesrias.bzh](mailto:contact@quimperle-lesrias.bzh)  
[www.quimperle-lesrias.bzh](http://www.quimperle-lesrias.bzh)

Récemment rebaptisé « Destination Quimperlé Les Rias », l'office de tourisme intercommunal dispose de 5 bureaux d'information répartis sur le territoire de Quimperlé Co. Celui de Moëlan s'associe à ceux de Clohars et Quimperlé à l'année et à ceux de Riec et Scaër (au sein de la médiathèque), en saison pour renseigner et conseiller les visiteurs. L'objectif étant d'affirmer notre territoire en tant que destination touristique, tout au long de l'année. Anthony Isabel, directeur de l'office, nous en dit plus.

des autres destinations et nous permet de nous démarquer, qu'il s'agisse des fleuves côtiers ou du festival.

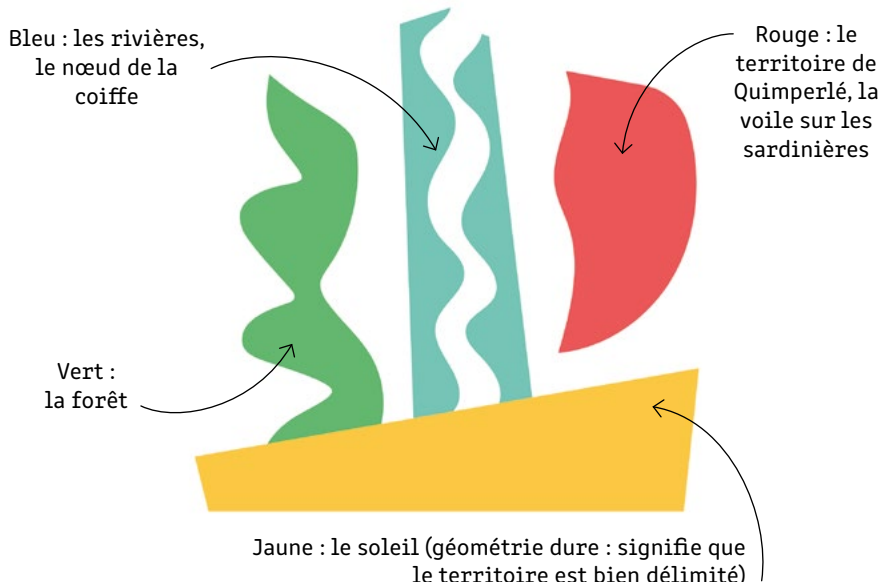
### ➤ PLUS LARGEMENT, C'EST TOUTE L'IDENTITÉ VISUELLE DE L'OFFICE QUI A ÉVOLUÉ ?

Bien sûr, notre nouveau nom s'accompagne d'un nouveau logo et d'une nouvelle charte graphique qui traduisent notre positionnement de destination « naturelle inspirante ».

Nous venons également de mettre en ligne notre nouveau site Internet [www.quimperle-lesrias.bzh](http://www.quimperle-lesrias.bzh), conçu pour faciliter l'accès à l'information des touristes mais aussi des habitants du territoire. Nous avons notamment choisi d'y valoriser la langue bretonne car elle fait partie intégrante du patrimoine régional. Nous allons désormais travailler à « muscler » nos réseaux sociaux, avec un contenu plus dynamique et plus qualitatif. ●

### ➤ POURQUOI AVOIR REBAPTISÉ L'OFFICE DE TOURISME "DESTINATION QUIMPERLÉ LES RIAS" ?

Le but était de nous démarquer et de montrer la richesse de notre territoire. « Destination » a été choisi afin d'accentuer notre valeur touristique, notre territoire étant très riche mais peu connu par rapport à ses voisins comme Lorient ou Concarneau. Conserver « Quimperlé » dans notre nom s'est imposé car c'est la ville la plus connue du territoire et donc la manière la plus simple de nous repérer. Enfin, « Les Rias » incarnent ce qui nous différencie



# Un été sur-vitaminé

**ESPACE JEUNES.** 130 Moëlanais.e.s de 10 à 17 ans se sont inscrits aux 99 animations proposées cet été à l'Espace Jeunes.



© VILLE DE MOËLAN-SUR-MER

Un chiffre très satisfaisant, en hausse par rapport à l'été 2022. Sports, jeux vidéo, ateliers créatifs, jeux de société, sorties loisirs, grands jeux, stage de théâtre, mini-camp raid aventure, tournois, baptême de plongée... : toutes les propositions ont fait le plein pour six semaines aussi intenses que variées.

Nouveauté de la rentrée : à partir du 19 septembre, l'Espace Jeunes sera ouvert le mardi de 16h à 18h30 et le mercredi de 14h à 18h30. ●

## + D'INFOS

Tél. 06 64 53 69 45 (Annie Moëlo) / [educateursport-moelan@orange.fr](mailto:educateursport-moelan@orange.fr)  
Instagram : [espacejeunes\\_moelan](https://www.instagram.com/espacejeunes_moelan/) / [www.moelan-sur-mer.fr](http://www.moelan-sur-mer.fr)

## Ça bouge à la crèche Océane

**ACCUEIL BIENVEILLANT.** Soucieuse d'offrir un environnement propice à l'épanouissement des tout-petits et de bonnes conditions de travail aux professionnels de la petite enfance, la Ville fait évoluer sa crèche en collaboration avec une consultante spécialisée dans le domaine de l'enfance.



© PIXABAY

**U**ne première rencontre fructueuse a eu lieu en avril afin d'engager le réaménagement de la crèche Océane. Lors de cette journée pédagogique, les équipes ont eu l'opportunité de travailler sur les postures professionnelles. Ce travail en commun a également permis de revoir l'aménagement des espaces de la crèche, en mettant en place un nouveau concept : la libre circulation. Objectif : permettre aux enfants d'explorer l'ensemble des lieux, tout en restant en lien constant avec les professionnels.

### ➤ RETOURS POSITIFS

Fini les espaces délimités « bébés » et « grands » ! Désormais, la crèche est aménagée en différents univers au sein de la pièce de vie, comprenant un univers calme, un univers de jeux d'imitation, de jeux symboliques, ainsi qu'une salle dédiée à la motricité, chaque espace étant sécurisé par la présence d'un professionnel occupant une fonction spécifique. Des évolutions pensées pour favoriser la diversité des expériences et des découvertes chez les tout-petits. Enfants, familles, encadrants : les retours sont positifs.

### ➤ BIENTÔT DES TRAVAUX

Une deuxième rencontre est d'ores et déjà planifiée fin septembre avec la consultante. Il s'agira de préciser les besoins en termes de travaux. Objectif : envisager au mieux cette réhabilitation afin d'améliorer encore les conditions d'accueil et de travail à la crèche.

155 000 € ont été prévus au budget pour réaliser ces travaux, dont 60 000 € de subvention de la Caisse d'allocations familiales (fonds de modernisation des établissements d'accueil du jeune enfant). ●

# Les premiers **logements sociaux** de Kergroës mis en location

**HABITAT.** Les locataires de la résidence Finistère Habitat de Kergroës, aux Grandes Landes, ont reçu leurs clés début juin. Sur place, une nouvelle vie de quartier s'organise.



© VILLE DE MOËLAN-SUR-MER

▲ La résidence a été construite sur un terrain cédé gratuitement par la commune au bailleur social pour faciliter l'opération.

Impasse des Glénan : telle est leur nouvelle adresse. Les vingt ménages qui se sont vu attribuer un logement dans la résidence construite par Finistère Habitat, à proximité de l'école de Kergroës, ont pu emménager à partir du 8 juin, jour de la remise des clés. Afin de favoriser une communauté de vie enrichissante, les membres de la commission d'attribution ont veillé à la mixité des occupants : couples, familles mono-parentales, ménages avec enfant(s), jeunes, seniors...

## ► SEMI-COLLECTIFS

Seize T3 et quatre T4 composent cette résidence flambant neuve à taille humaine. Fin mai, seuls restaient à finir les aménagements extérieurs. Hybride entre l'habitat collectif et individuel, chaque logement y dispose d'une entrée privative. Les locataires en rez-de-chaussée bénéficient d'un espace extérieur, ceux du premier étage d'un balcon. Huit garages, des places de stationnement et un local à vélo partagé complètent l'ensemble. On est loin des clichés qui collent encore à la peau de l'habitat social !

## ► LOYERS ET CHARGES MODÉRÉS

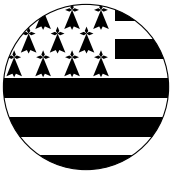
Reste le montant des loyers, calculé au plus juste, comme le sigle HLM (habitation à loyer modéré) l'indique. Les loyers hors charges s'échelonnent ainsi de 370 € pour le plus petit T3 à 487 € pour le plus grand T4. Les logements, équipés d'une pompe à chaleur, ont par ailleurs été conçus pour minimiser les charges locatives. ●

## EN 2024

Les prochains logements sociaux mis en location à Moëlan seront ceux des Hauts de Prat Bern (22 logements locatifs et 7 maisons en location-accession), en construction par l'Opac de Quimper-Cornouaille dans le bourg, à Kerdoussal.



© VILLE DE MOËLAN-SUR-MER



## Kentañ annezioù sokial Kergroez lakaet e feurm

Resevet o deus fermerien an annez Penn-ar-Bed Annez e Kergroez, el Lannoù Bras, o alc'hwezioù e deroù miz Mezheven. War al lec'h emeur oc'h aozañ ur vuhez nevez er c'harter.



© VILLE DE MOËLAN-SUR-MER

▲ Savet eo bet an annez war un dachenn roet evit netra gant ar gumun d'ar feurmer sokial evit aesaat an oberatadenn.

**H**ent-dall inizi ar Glenan : setu o chomlec'h nevez. An ugent tiegezh a zo bet roet ul lojeiz dezhe en annez savet gant Penn-ar-Bed Annez, e-kichen skol Kergroez, o deus gallet mont e-barzh o annez adalek an 8 a viz Mezheven, an deiz m'eo bet roet an alc'hwezioù dezhe. Evit aesaat d'an dud bevañ a-gevret ha da gaout ur vuhez pinvidikaus o deus taolet evezh Izili a bodad-dereñ d'ober o zibab evit ma vefe kemmesket an annezidi : koubladou, tiegezhioù unkar, tiegezhioù gant bugale, yaouankizoù, tud-kozh...

### ► DAMSTROLL

C'hwezek T3 ha pevar T4 a ya d'ober an annez nevez-flamm a-vent gant Mab-den. E dibenn miz Mae, ne chome nemet da echuiñ an terkadurioù diavaez.

Ur meskaj etre an annez a-stroll hag an hini hiniennel eo, gant pep lojeiz ez eus ur mont-tre prevez. Evit ar fermerien a zo o chom e rez-an-douar ez eus un dachennig en diavaez, evit re ar c'hentañ estaj avat ez eus ur pondalez. Eizh karrdi a zo er savadur, plasou evit parkañ hag ul lec'h boutin evit ar c'hezeg-houarn. Pell mat emeur diouzh a raksonjoù diwar-benn an annezioù sokial !

### ► FEURMOÙ HA KARGOÙ DEREAT

Ha neuze e chom sammad ar feurmou, hag a vez jedet pizh, evel ma sonjer pa weler an teskanv ADEF (annez dereat e feurm). Ar feurmou hep kargoù a sav etre 370 € evit an T3 bihanañ da 487 € evit an T4 brasañ.

An annezioù aveet gant ur pomp gwrez, zo bet jinet ivez evit digreskin arc'hargou feurmin. ●

## DON DE SANG, TOUS MOBILISÉS !

La prochaine collecte de sang aura lieu :

- **jeudi 10 août,**
- **de 9 h à 13 h à l'Ellipse.**

Durant les vacances, les dons diminuent de 20 %. Or, aucun traitement ni aucun médicament de synthèse ne peut remplacer le sang humain. Il est donc vital de donner son sang.

Pour prendre rendez-vous : [dondesang.efs.sante.fr](http://dondesang.efs.sante.fr)

## UNE ASSOCIATION SOLAIRE À LA LOUPE

### AGIRABCD VOUS PRÊTE SA PLUME... NUMÉRIQUE

Créée en 1983 et reconnue d'utilité publique, l'association de retraités bénévoles AGIRabcd fête ses 40 ans cette année. Au sein de son antenne du pays de Quimperlé, une vingtaine de bénévoles actifs mettent leurs compétences au service de celles et ceux qui en ont besoin. À Moëlan, AGIRabcd propose ainsi une permanence de « La plume numérique » un mardi matin sur deux à la Maison des solidarités. Accompagnement aux démarches administratives, déclarations d'impôts, formalités retraite, demande d'aide à la rénovation de logements... l'aide apportée est variée et s'adapte aux problématiques de chacun. Pris en charge par le CCAS, cet accompagnement est gratuit pour les bénéficiaires. ●

### + D'INFOS

Permanence de 10 h à 12 h,  
sur rendez-vous au CCAS :  
Tél. 02 98 96 00 08  
[www.agirabcd.eu](http://www.agirabcd.eu)

# Budget 2023 de la commune : ce qu'il faut retenir

**FINANCES LOCALES.** Le budget primitif 2023 de la commune a été adopté le 22 mars dernier en conseil municipal. Précisions, faits marquants et chiffres clés.

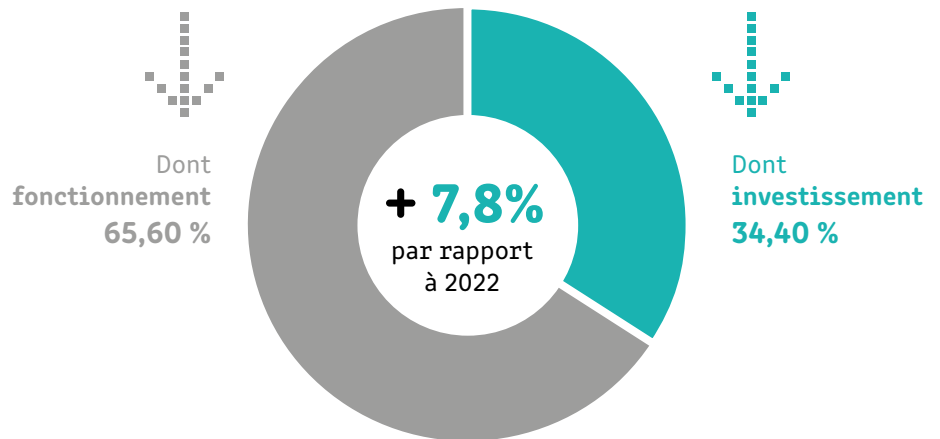
**BUDGET GLOBAL**  
**13 315 780,50 €**

---

CE BUDGET COMPREND :

- > le budget du port de Brigneau **133 060,89 €**
- > le budget du port de Merrien **76 348,18 €**
- > le budget du port du Bélon **696 371,46 €**

## BUDGET PRINCIPAL 12 410 000 €

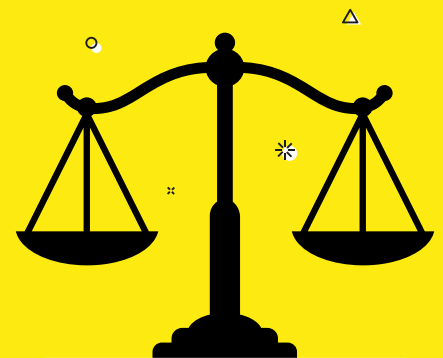


Pour la section de fonctionnement, le budget s'élève à **8 140 000 €** soit **13,3 % de plus** que 2022. Pour la section d'investissement, le budget s'élève à **4 270 000€** soit **1,2 % de moins** qu'en 2022.

## QU'EST CE QU'UN BUDGET PRIMITIF ?

Le budget primitif est un acte fondamental de la vie municipale car il détermine chaque année l'ensemble des actions et projets décidés par la municipalité. Il s'agit à la fois d'un acte prévisionnel (programme financier à réaliser au cours de l'année) et d'un acte juridique par lequel le/la maire est autorisé(e) à engager les dépenses et recettes votées par le conseil municipal.

Voté par le conseil municipal en début d'exercice, il fixe les enveloppes de crédits permettant d'engager les dépenses pendant la durée de l'exercice. Il détermine aussi les recettes attendues, notamment en matière de fiscalité. En cours d'année, des budgets rectificatifs ou supplémentaires peuvent intervenir afin d'ajuster dépenses et recettes au plus près des réalités constatées. Les budgets annexes concernent par ailleurs les recettes et dépenses de services particuliers comme, à Moëlan, les ports de Merrien et de Brigneau.



**Le budget communal est nécessairement voté en équilibre.**

La commune ne peut emprunter que pour financer des investissements. Plus elle dégage de l'autofinancement, moins elle aura à contracter de nouveaux emprunts.



Le budget est soumis au contrôle budgétaire de légalité par la préfecture, et par la chambre régionale des comptes (audit financier réalisé en moyenne tous les 6 ans).



## FONCTIONNEMENT, INVESTISSEMENT : KÉSACO ?

### La section de fonctionnement d'un budget regroupe :

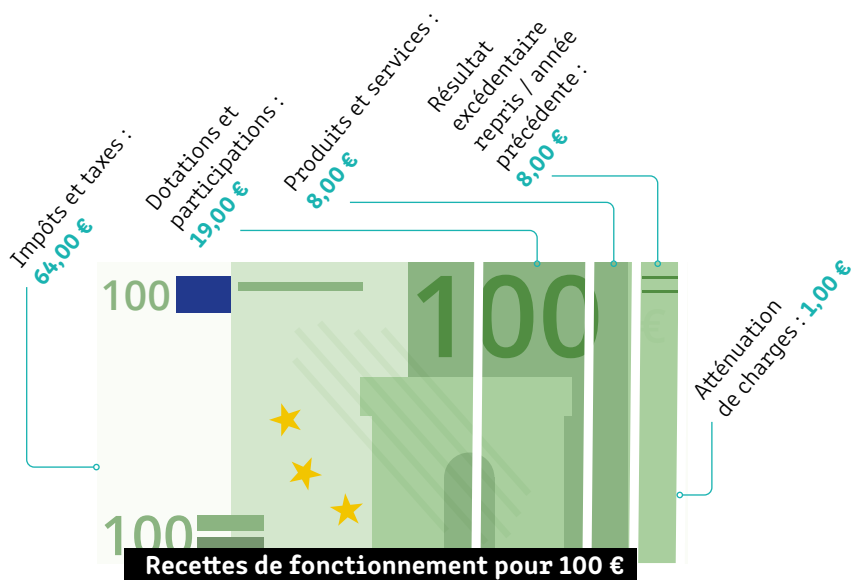
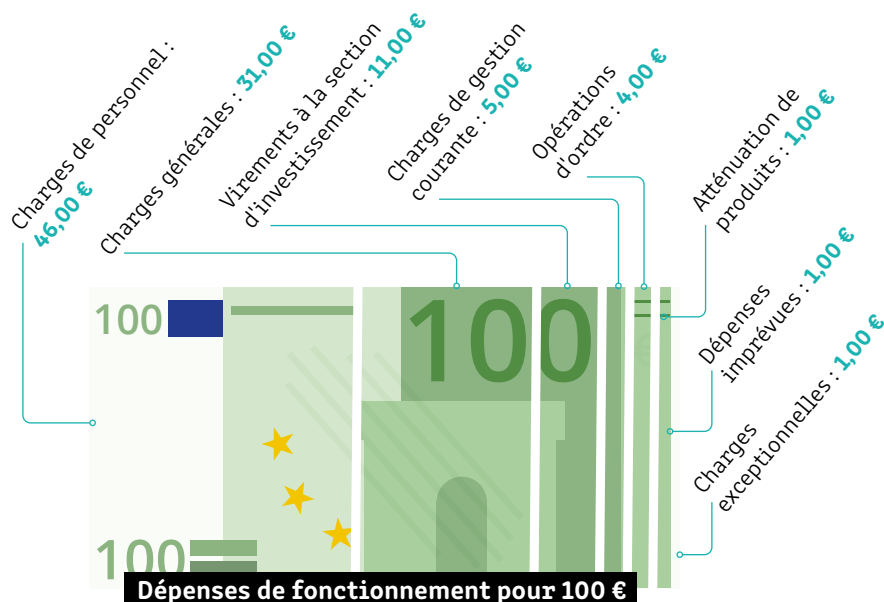
> **les dépenses** nécessaires au fonctionnement de la collectivité (salaires des agents municipaux, factures énergétiques, achats courants, subventions aux associations, intérêts de la dette...);

> **les recettes** que la collectivité perçoit essentiellement des impôts et taxes (pour environ deux tiers), dotations de l'État, redevances des usagers du service public (abonnements bibliothèque, repas scolaires facturés...). Plus la commune perçoit de recettes courantes et maîtrise l'évolution de ses coûts, plus elle peut dégager un autofinancement lui permettant de rembourser sa dette, voire d'auto-financer des dépenses d'équipement.

### La section d'investissement concerne quant à elle :

> **en dépenses** : les dépenses d'équipement (travaux, achats de biens mobiliers ou immobiliers destinés à entrer dans le patrimoine de la collectivité) et le remboursement du capital de la dette ;

> **en recettes** : la récupération d'une partie de la TVA sur dépenses, des financements extérieurs (Europe, État, Région, Département, intercommunalité...), les emprunts.



### Répartition du budget d'investissement par grandes politiques

Ressources (vie citoyenne, associative, communication...) **6,35 %**

**227 460 €**

Vivre ensemble (éducation, jeunesse, santé...) **14,90 %**

**294 786 €**

Attractivité (sport, tourisme, communication...) **12,90 %**

**374 874 €**

Infrastructures (habitat, urbanisme...) **65,85 %**

**2 393 670 €**

**TOTAL DES PRINCIPALES ACTIONS D'INVESTISSEMENT MENÉES PAR LA COMMUNE :**

**1 274 454 €**

## LES PRINCIPALES DÉPENSES D'INVESTISSEMENT

Ces nouveaux projets ont pour objectif de simplifier le quotidien des Moëlanais, et de renforcer les solidarités locales tout en maintenant le fil rouge de l'action municipale : le développement durable.



**365 000 €**  
Études et opérations  
de voirie



**355 000 €**  
Réaménagement  
du jardin public



**155 000 €**  
Réhabilitation  
de la crèche



**100 000 €**  
Démolition d'un  
bâtiment communal  
rue du Guilly



**83 000 €**  
Travaux espaces  
et équipements  
sportifs



**60 000 €**  
Potager  
public



**50 000 €**  
City Park  
Kergroës



**35 000 €**  
Travaux à l'école  
de Kergroës



**25 204 €**  
1% culturel  
(médiathèque)



**21 000 €**  
Refonte  
site internet +  
identité visuelle



**6 000 €**  
Stationnement  
vélo zone littorale



**4 250 €**  
Étude  
cyclable

## DÉCISIONS MODIFICATIVES : LE BUDGET COMMUNAL À L'ÉPREUVE DES FAITS

Le budget d'une collectivité est un acte de prévision et d'autorisation des dépenses et recettes à exécuter durant l'année à venir. Par définition, des événements imprévisibles ne peuvent parfois être anticipés et intégrés à la copie budgétaire en début d'année. Au-delà de ces événements imprévisibles, dans un contexte économique particulièrement perturbé (inflation, envolée des dépenses énergétiques, etc), les prévisions budgétaires peuvent également nécessiter des ajustements pour permettre la clôture des comptes en fin d'année. De ce fait, le législateur offre la possibilité de modifier par délibération les prévisions budgétaires initiales tout au long de l'année. On parle alors de vote d'une **décision modificative**.

C'est ce cas de figure qui s'est produit lors du conseil municipal du 12 avril. Trois semaines seulement après le vote du budget 2023 de la collectivité, le conseil municipal a dû faire suite sans attendre à l'affaissement du phare de Brigneau et à la nécessité impérieuse d'engager des travaux pour consolider la digue. Il a donc voté à l'unanimité par décision modificative :

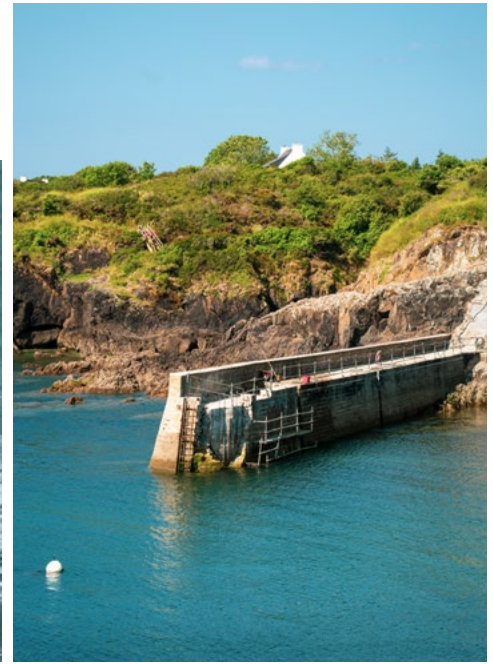
- **une dépense de 915 000 € au budget principal** pour le versement d'une avance remboursable au budget annexe du port de Brigneau ;
- une recette du même montant au budget annexe du port de Brigneau.

Une dépense imprévue et conséquente qui a contraint la municipalité à reporter à 2024 l'opération de requalification de la rue Pont-ar-Laër, estimée à 751 000 € (dont 500 000 € de subventions).

# Au chevet de la digue de Brigneau



▲ L'ancien pied du phare restera à jamais prisonnier du môle, coulé dans le béton, et le feu de Malachappe sera refait à l'identique.



▲ Pendant les travaux. Le calme après la tempête.

**PATRIMOINE.** Le môle de Malachappe, fragilisé par le temps et dramatiquement endommagé par les tempêtes du début d'année, fait l'objet d'une opération de sauvegarde sans précédent depuis la fin du mois de mars. Le chantier, entrepris dans l'urgence et évalué à 913 000 € HT, a d'ores et déjà permis de sauver ce fleuron du patrimoine maritime moëlanais.

Construit à la fin du XIX<sup>e</sup> siècle à la demande des pêcheurs pour protéger le port, le môle de Brigneau a fini par céder sous les coups de boutoir de la houle le 23 mars dernier. Son état faisait déjà l'objet de toutes les attentions. Mais il s'est soudainement aggravé, laissant apparaître un trou béant de 5 mètres de haut, fragilisant toute la digue. Le même jour, le phare s'effondrait à l'intérieur du môle. Un choc pour tous les Moëlanais et les amoureux de ce site chargé d'histoire.

## ► DEUXIÈME PORT SARDINIER FRANÇAIS

Emblématique tête de pont de Brigneau, labellisé « port d'intérêt patrimonial » depuis 2016, le môle est l'un des principaux témoins de son intense activité sardinière passée.

Dans les années 1950, Brigneau était le second port sardinier français derrière Concar-

neau. Ses trois conserveries tournaient à plein régime. La première usine Larzul donnait sur les quais, suivie de l'usine Déréat-Trellu, puis de la seconde usine Larzul, à Malachappe. Celle-ci se dressait fièrement sur le front de mer. Il n'en subsiste aujourd'hui que le mur principal, coté digue.

## ► L'ASSAUT DU TEMPS

Une digue qui n'aura finalement pas résisté à l'assaut du temps et des éléments.

Pourtant, plusieurs travaux de réparation, rejointement, réempierrement... ont été entrepris.

Les derniers en date, en 2020 (21 000 €) et 2021 (18 000 €), n'ont malheureusement fait que retarder l'échéance. Dès février 2021, la municipalité exprimait ses inquiétudes au Préfet venu visiter nos ports. Inquiétudes quant aux fragilités de nos infrastructures portuaires mais aussi quant à la capacité de la commune à y faire face seule en cas de dégradation majeure. Des propos réitérés lors de la venue du sous-préfet en février 2023.

Un trou venait alors d'apparaître à la base du môle côté mer, nécessitant de programmer un colmatage.

« Je compte sur l'Etat et nos partenaires financiers pour entendre notre cri du cœur et celui des Moëlanais, et sauver si cela est encore possible le môle de Brigneau et ce morceau d'histoire et de patrimoine. »

Marie-Louise Grisel, maire,  
le 23 mars 2023

► **COURSE CONTRE LA MONTRE**

Ce colmatage s'est transformé en véritable sauvetage, car l'état de la digue s'est brusquement dégradé à partir du 20 mars. Une course contre la montre s'en est suivie : sollicitation des partenaires financiers potentiels, échanges avec les Phares & Balises, choix d'une entreprise de confiance pour chiffrer les travaux et les engager sans attendre, démarches auprès de la Fondation du patrimoine... Tant est si bien qu'au conseil municipal du 12 avril, le plan du sauvetage était ficelé et voté à l'unanimité.

► **ÉLAN DE SOLIDARITÉ**

Aujourd'hui, l'heure est au soulagement car la digue est sauvée. Entamés fin mars en urgence absolue, les travaux structurels se sont achevés

début juin. La suite du chantier, qui devrait s'achever d'ici la fin de l'été, va permettre à la vénérable dame de se refaire une beauté. Si l'émotion est un peu retombée, l'élan de solidarité au chevet du môle ne faiblit pas. L'appel aux dons lancé avec la Fondation du patrimoine (*lire encadré*) a déjà permis de récolter 66 % du montant escompté, dont un don exceptionnel de 10 000 € par l'association Digue en Fête, et un autre de 2 000 € de la part de l'association des plaisanciers de Brigneau. La commune vient par ailleurs d'apprendre que le comité Fondation Crédit Agricole du Finistère allait contribuer à hauteur de 7 500 €, ainsi que la Fondation du patrimoine elle-même à hauteur de 10 000 €. Une mobilisation qui fait chaud au cœur !



► Le 15 mai, l'association Digue en Fête, fortement mobilisée, a remis à la Ville un chèque de 10 000 € pour la restauration de la digue et du phare de Brigneau, avec les remerciements chaleureux de l'équipe municipale.



► Maël de Calan, président du Conseil départemental du Finistère, est venu constater les dégâts et montrer sa mobilisation le 27 avril. Il a confirmé l'octroi d'une aide exceptionnelle de 90 000 € à la commune pour sauver le môle.

**FOCUS SUR LE PLAN DE FINANCEMENT PRÉVISIONNEL**

Adopté par le conseil municipal le 12 avril (montant HT).

**ÉTAT : 400 000,00 €\***



**RÉGION BRETAGNE : 125 641,20 €\***



**DÉPARTEMENT DU FINISTÈRE : 75 000 €\*\***



**QUIMPERLÉ COMMUNAUTÉ : 80 000,00 €**



**APPEL À SOUTIEN MÉCÉNAT : 50 000,00 €**



**COMMUNE (reste à charge) : 182 660,30 €**



**TOTAL (coût des travaux) 913 301,50 €**

\* Montants escomptés.

\*\* Le Département a finalement versé une aide de 90 000 € au titre du Pacte Finistère 2030.



## LE MÔLE ET LE PHARE DE MALACHAPPE

en quelques dates

### >> OCTOBRE 1890

124 marins pêcheurs de Brigneau et de la côte alentour pétitionnent afin d'obtenir une petite digue à l'entrée du port ainsi qu'un petit feu ou une lampe. Le maire de Moëlan, René de Beaumont, signe « *pour approbation de la pétition* ».

### >> MAI 1891 :

décision favorable des travaux maritimes. Le projet est évalué à 20 000 francs. Mais le conseil municipal décide l'ajournement pour la création de ressources, suggérant que ce soit « *l'administration avec les ressources de l'État et du Département [qui] fasse ces travaux dont les étrangers profiteront comme les Moëlanais* ».

### >> FÉVRIER 1892 :

le député de l'époque propose de prendre à sa charge la part communale, le projet aboutit à l'accord sans réserve ou à l'adhésion pure et simple des parties concernées.

### >> AOÛT 1892 :

l'entreprise Bergé (Pont-Aven) emporte le marché de travaux.

### >> OCTOBRE 1894 :

réception provisoire des travaux (ils auraient dû s'achever fin 1893). Nul feu ne vient alors couronner la digue.

### >> SEPTEMBRE 1907 :

nouvelle pétition des industriels et marins pêcheurs, pour l'établissement d'un feu d'éclairage à l'extrémité du môle.

### >> MAI 1908 :

accord du ministre des Travaux publics. La dépense est estimée à 4 000 francs. La commune prend en charge les deux tiers (ressources communales et souscriptions particulières), le Conseil général du Finistère, le tiers restant. L'État assurera l'entretien et l'éclairage.

### + D'INFOS

Source : Mémoire et Photos de Moëlan. Retrouvez l'histoire du môle sur le site de l'association : [memoiresetphotos.free.fr](http://memoiresetphotos.free.fr) rubrique « Patrimoine » puis « Patrimoine vernaculaire ».

## ENVIE DE CONTRIBUER ?

Une collecte est en cours avec la Fondation du patrimoine.

Pour compléter le plan de financement des travaux de restauration, la commune s'est rapprochée de la Fondation du patrimoine afin de lancer une collecte participative.

L'objectif de cet appel aux dons est de réunir 50 000 € en permettant à toutes celles et ceux qui le souhaitent - les demandes ont été nombreuses - d'aider à sauver le môle.

Particuliers, entreprises, chacun peut participer selon ses moyens et bénéficier, en retour, d'une réduction d'impôt (66 % pour l'impôt sur le revenu, 75 % pour l'impôt sur la fortune immobilière, 60 % pour l'impôt sur les sociétés). Mi-juillet, le montant des dons s'établissait déjà à 33 290 €, émanant de 82 donateurs. Qu'ils en soient chaleureusement remerciés !



▲ Signature de la convention de lancement de l'appel aux dons par Marie-Louise Grisel, maire, et Jean-Pierre Goavec, délégué départemental de la Fondation du Patrimoine, le 24 avril.

### POUR DONNER

En ligne, sur  
[www.fondation-patrimoine.org/87530](http://www.fondation-patrimoine.org/87530)  
 Ou par chèque à la Fondation  
 du patrimoine  
 (bulletins de dons disponibles  
 à l'accueil de la mairie).



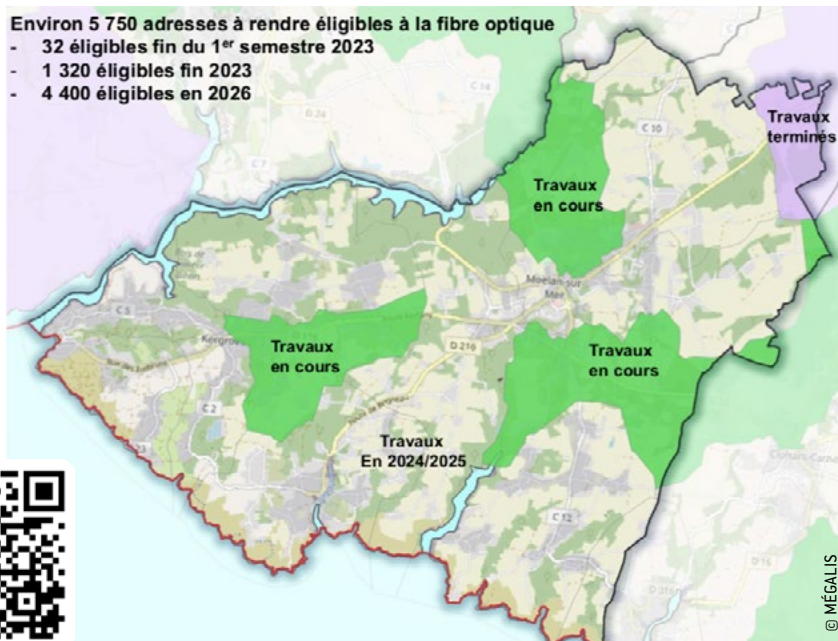
## LA FIBRE OPTIQUE, C'EST POUR BIENTÔT ?

**LE PROJET BTHD (Bretagne très haut débit) qui prévoit de déployer la fibre optique à travers toute la région a débuté à Moëlan-sur-Mer.**

La fibre optique a la particularité d'être très rapide et peu soumise aux problématiques de distance ou de partage. Par exemple, elle permet d'envoyer 100 photos en 12 secondes quand l'ADSL nécessite 38 minutes en moyenne. À Moëlan, les travaux ont déjà débuté dans trois zones (en vert sur la carte ci-dessous) et concernent la pose de 130 km de câbles optiques et de 330 boîtiers de raccordement. Ils sont achevés à 80 %, la fin du déploiement étant en attente d'élagages.

L'ouverture à la commercialisation sur ces trois secteurs est attendue pour la fin 2023. Pour les autres zones, il faudra attendre début 2026 (travaux prévus en 2024/2025).

Pour rappel, lorsque votre zone est éligible et que vous souhaitez avoir la fibre chez vous, il vous faudra choisir votre fournisseur et souscrire à une de ses offres. Un technicien pourra par la suite intervenir à votre domicile et finaliser le raccordement. ●



Pour savoir si vous êtes éligibles à la fibre, rendez-vous sur [megalis.bretagne.bzh](http://megalis.bretagne.bzh) ou scannez le QR code



## Quel avenir pour l'école des sœurs de Kergroës ?

À Kergroës, la récente démolition de l'ancien bâtiment de l'école des sœurs ouvre la voie à la construction sur site de 14 logements.

**E**n avril, l'entreprise Kerleroux a entrepris les travaux, commençant par la démolition de la partie supérieure de l'école jusqu'au mur mitoyen de la maison voisine, avant de procéder à la démolition manuelle du reste de la structure. Une petite machine a ensuite été utilisée pour évacuer les débris.

Ces travaux font suite à l'acquisition des locaux de l'ancienne école des sœurs de Kergroës en mars 2021, pour un montant de 99 000 €. Une convention a été établie entre la commune et l'Établissement Public Foncier (EPF de Bretagne) pour per-

mettre la démolition de l'école en vue de la construction de nouveaux logements. Le projet prévoit la création de 14 logements, dont 8 appartements destinés à la location sociale et 6 maisons en accession à la propriété.

### ► DEMANDE CROISSANTE DE LOGEMENTS

Les travaux de démolition se sont déroulés en plusieurs étapes, comprenant le débroussaillage, l'installation d'une base de vie, le désamiantage et enfin la démolition manuelle et méca-



▲ L'angle des rues Louis Le Guennec et du Bélon a changé de physionomie.

Ces travaux ont été particulièrement techniques en raison de la présence d'amiante et de l'obligation de préserver le pignon ouest de l'école, qui est mitoyen avec une maison voisine. Le financement du chantier de déconstruction a été assuré à plus de 50 % par l'EPF et en partie par Quimperlé Communauté.

Ce projet immobilier répond à la demande croissante de logements à Moëlan-sur-Mer et contribuera à offrir des logements abordables et de qualité aux habitants de la commune. ●

# Au menu de **Fest'in d'mouettes**

## CHANGEMENT DE DIMENSION POUR UN ÉTÉ EN MUSIQUE !

La programmation estivale de la commune est revenue sous une bannière modernisée : Fest'in d'mouettes. Au programme, sept concerts gratuits, sept semaines de suite, dans sept lieux différents, du 6 juillet au 18 août.

Cet été, plongez-vous sans compter dans l'ambiance festive et gourmande de Fest'in d'mouettes et de ses nombreux artistes.

La fanfare Mukasamuka a ouvert les festivités **le 6 juillet à Trénez**



**MUKASAMUKA**

Changement de registre avec la folk pop celtique du groupe "The Churchfitters" **le 1<sup>er</sup> août à Kergroës**



**CHURCHFITTERS**



**LA RUSE**

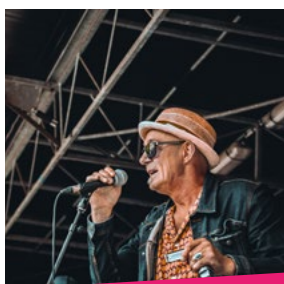
Programmé au boulodrome, La Ruse s'est finalement produit à l'Ellipse **le 11 juillet**



**EL MAOUT**

Si vous êtes tenté par le beatbox, ne manquez pas El Maout **le 8 août, rue du Guilly**.

Les Honeymen ont bravé la pluie (et le public aussi) **le 20 juillet, place de l'église**



**HONEYMEN**

Le groupe breton Brind'zinc a ambiancé **Brigneau le 25 juillet**



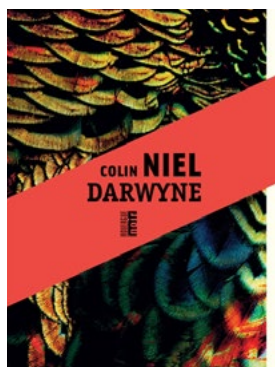
**BRIN D'ZINC**

Enfin, clôturez en beauté ces soirées musicales en plongeant dans l'univers envoiçant de "Molokoye" et de sa fanfare créole, **le 18 août, sur la plage de Kerfany**



**MOLOKOYE**

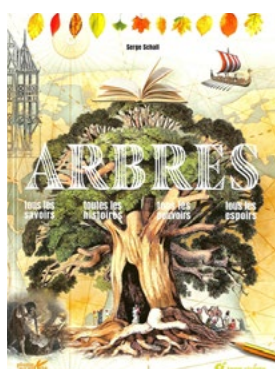
# NOS coups de cœur



**Colin Niel**  
*Rouergue noir*

## DARWYNE

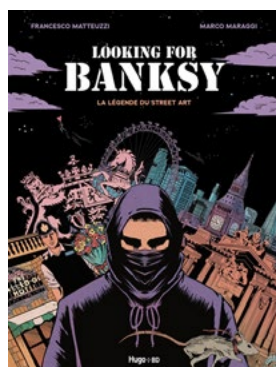
**ROMAN NOIR.** Darwyne vit avec sa mère dans un bidonville, en Guyane. Insaisissable et silencieux, il trouve refuge dans la jungle. Suite à un signalement, une employée de la protection de l'enfance s'attache à lui... Déconcertant et fascinant, le récit social et environnemental se teinte de fantastique au contact de la forêt amazonienne.



**Serge Schall**  
*Terre vivante / Plume de carotte*

## ARBRES

**BEAU LIVRE.** Sous-titré « tous les savoirs, toutes les histoires, tous les pouvoirs, tous les espoirs », cet ouvrage foisonnant nous guide dans le monde des arbres à 360°. Botanique, biologie, écologie, art, littérature, agriculture, industrie... : un livre à parcourir pour se rapprocher de ces fascinants géants et de leurs richesses.



**Francesco Matteuzzi**  
*Hugo BD*

## LOOKING FOR BANKSY

**ROMAN GRAPHIQUE.** Les rumeurs les plus folles courent sur l'identité de Banksy, légende du *street art*, qui secoue depuis plusieurs années le monde de l'art contemporain en dénonçant les travers de notre société. Une BD documentaire magnifique et pédagogique. Dès 14 ans.

Estelle-Sarah Bulle

## L'EMBRASÉE



**Estelle Sarah Bulle**  
*Caraïb-éditions*

## L'EMBRASÉE

**ROMAN ADO.** Dans cette œuvre forte, douce, sucrée-salée, l'autrice guadeloupéenne peint avec poésie et réalisme la jeunesse ultramarine. On y suit une bande d'ados confrontés à de périlleuses aventures, qui vont devoir faire appel à leur créativité et à toute l'énergie de leur jeunesse. Dès 13 ans.



**Jeu Vidéo**  
*Nintendo Switch*

## SUPER MARIO ODYSSEY

**DE 7 À 77 ANS.** Le plus célèbre des plombiers est à la poursuite du terrible Bowser qui a enlevé la princesse Peach. Ce jeu de plateforme ravit petits et grands en plongeant une nouvelle fois Mario dans un monde sublime et des énigmes géniales. À jouer en solo, en famille ou entre amis, à l'espace jeux vidéo de la médiathèque.

## AUTEURS MOËLANAIS

### BONNES NOUVELLES ?

Animatrice des ateliers d'écriture à la médiathèque et aux AVF, **Betty Marescaux-Tyteca** a réuni quelques écrits passés en un recueil de quinze nouvelles chaudes, fraîches ou glaciales, tantôt drôles, tantôt graves, à picorer au gré de ses humeurs...  
> 9 €. Sur [edition-auzas.fr](http://edition-auzas.fr), chez Perrine et Onésime...



### DARK GRAVITY

*Dark Gravity* est un *page turner* d'anticipation sorti de l'imagination de **Christian Clément**. Trois ans de travail ont été nécessaires à la sortie de ce premier roman, entre recherches scientifiques, structure narrative et écriture. Un thriller apocalyptique où l'on retrouve Hélène, une jeune alpiniste française, entraînée dans une course contre la montre pour la sauvegarde de l'humanité.  
> 18,90 € (papier) / 5,99 € (numérique), sur [amazon.fr](http://amazon.fr), dans les librairies Hachette...



**DE PASSAGE À MOËLAN ?**  
L'abonnement été (2 mois) à la médiathèque ne coûte que 5 € !  
+ 100 € de caution pour les visiteurs (campings ou locations)



# Rencontres **BD-Photo** 2023

**EXPOSITION DE PLEIN AIR.** Pour la 4<sup>e</sup> édition de sa biennale estivale, BD-Photo Moëlan fait dialoguer les œuvres de Stéphane Lavoué et de Christophe Babonneau dans le centre-bourg. Une rencontre gratuite et en accès libre jusqu'au 17 septembre.

**T**ous deux expriment à travers leurs œuvres une même passion pour la Bretagne, son histoire, ses légendes, ses paysages et, bien sûr, ses habitants. Le photographe de renommée internationale Stéphane Lavoué nous emporte de la côte sud Finistère aux mystérieux Monts d'Arrée dans ses collections Les Mois Noirs, Gant(t) et Les Enchanteurs. Le dessinateur Christophe Babonneau s'est quant à lui exprimé dans ses adaptations de La Légende de la Mort d'Anatole Le Braz et Mémoire d'un paysan breton de Jean-Marie Déguinet, avant de participer à la série de BD Breizh.

## > EXPÉRIENCE VISUELLE

Grâce à BD-Photo, ils nous emmènent à la rencontre de personnages puissants, nimbés d'une aura mystérieuse ; des gens simples de la Bretagne d'hier et d'aujourd'hui, auxquels ils offrent une dignité poignante. L'exposition présente aussi des paysages, représentations d'une Bretagne énigmatique, parfois



© CHRISTOPHE BABONNEAU



© STÉPHANE LAVOUÉ

▲ L'exposition associe par paires 20 dessins et 20 photographies légendés et commentés et présentés sur des toiles grand format.

inquiétante, toujours fascinante. Une expérience visuelle qui stimule autant l'imagination qu'elle invite à réfléchir à l'Histoire et à explorer les thèmes de l'identité et de la communauté.

## + D'INFOS

Balade commentée en français, anglais, allemand et breton en flashant les QR Codes.

[www.bd-photo-moelan.fr](http://www.bd-photo-moelan.fr)

## CARTON PLEIN POUR MARIONNETTES-EN-MER !

Un festival avec les habitants, pour les habitants. Un festival pour faire découvrir l'art des marionnettes. Un festival pour transformer un espace de travail en lieu de culture. C'est Marionnettes-en-Mer ! Concocté par les Amis de la Sardine Rient et le collectif Napen, le festival estival des formes animées est revenu à Moëlan mi-juillet. Pour cette seconde édition, il a réinvesti le port de Brigneau, l'Ellipse, le cinéma... avec encore plus de rendez-vous.

Six spectacles ont été présentés (à prix libre), complétés par un documentaire diffusé au Kerfany et des ateliers, avec des artistes que les organisateurs ont eu plaisir à vous faire découvrir. Le public ne s'y est pas trompé : cette édition a accueilli 1 085 spectateurs.



© DR

▲ Le public a répondu présent.

## + D'INFOS

[marionnettesenmer@gmail.com](mailto:marionnettesenmer@gmail.com)

Facebook : Marionnettes-En-Mer

# Le récap' de l'été...

**AGENDA.** L'été moëlanais est bien connu pour être chaud et animé. Petit résumé de ce qui nous attend encore, sous réserve bien sûr de changements de dernière minute et sans prétendre à l'exhaustivité.

**Jusqu'au 18 août**  
**FEST'IN D'MOULETTES**  
 7 concerts en plein air  
 gratuits programmés  
 par la Ville  
 dans 7 lieux différents  
 mais toujours 19h.  
 Voir détail  
 de la programmation p.23.



**Du 7 juillet à fin août**  
**EXPOSITION DE CHRISTOPHE BABONNEAU**

À la médiathèque, exposition de dessins  
 originaux de l'artiste, en partenariat  
 avec BD-Photo Moëlan.  
 Entrée libre.

[www.bd-photo-moelan.fr](http://www.bd-photo-moelan.fr)

**Du 22 juillet au 5 août**  
**DEHORS LES ARTISTES**

3<sup>e</sup> édition de ce festival intimiste et bucolique qui invite  
 les musiciens à jouer dans les jardins privés du pays de  
 Quimperlé. Musiques métissées et créations originales.  
 Cinq concerts, sur réservation par mail, dont 2 à Moëlan :  
 le 4 août à L'Annexe (23 rue du Guilly) et le 5 août à La Lande  
 fertile (Kersolf). Organisé par Opus Primavera.

[dehorslesartistes29@gmail.com](mailto:dehorslesartistes29@gmail.com)

**f Dehors les artistes / Tél. 06 67 74 76 29**



**2 août**  
**BRIGNEAU DIGUE EN FÊTE**

Grande fête maritime au port de Brigneau. Parade et entrée des  
 vieux gréements accompagnés par les sonneurs à partir de 15 h.  
 Animations ludiques sur le plan d'eau, animations musicales par  
 les diatonistes de Moëlan à vent, le duo Josette et Jean-Pierre et  
 le Courégant Jazz Club. Large palette d'exposants et de savoir-  
 faire locaux : vannerie, art des nœuds, peinture, photographie,  
 bijouterie, etc. Pour les enfants, jeux bretons et pêche à la ligne,  
 et, pour tout le monde, bars et crêpes réalisées sur place. De 19h  
 à 20h (parking du port) : repas des misainiers, avec les Bateliers  
 de Célaç (chants de marins), puis fest noz à 21h avec les Moëlan à  
 vent, Kaouenned, Chenc'h Tu, Guido et Flamme.

**Entrée gratuite, parkings balisés à proximité**

**f Digue en fête / [brigneau.digue.enfete@gmail.com](mailto:brigneau.digue.enfete@gmail.com)**





**5 & 6 août  
FÊTES DE KERVARDEL**

Tournois de pétanque (doublette le samedi, triplète le dimanche). Le dimanche : grande fête champêtre l'après-midi (stands, jeux), chants de marins, repas « andouille pommes de terre » et « burger moëlanais » à 19h puis bal populaire. Un événement organisé par le comité des fêtes de Kervardel au profit de la recherche médicale.

**f Fêtes de Kervardel**

**12 août  
POISSONNADE**

31<sup>e</sup> édition au jardin public, organisée par le club des supporters de l'USM.

Au menu : soupe de poisson, langoustines, thon et sardines, grillades, moules, frites, crêpes, gâteaux.

Concert et bal. Concours de pétanque dès 14h, repas à partir de 19h30. L'an dernier, 1 300 repas ont été servis.



**2 septembre  
FORUM  
DES ASSOCIATIONS**

De 14h à 17h30, au gymnase Parc Ar'Hoat pour les associations sportives et de bien-être (yoga, taïchi, qi gong...), à l'Ellipse pour toutes les autres associations.

**Inscriptions :**  
**ellipse@moelan-sur-mer.fr**  
**moelan-sur-mer.fr**

**3 septembre  
PARDON DE LANRIOT**

Départ du bourg à 9h. Messe du Pardon à la chapelle Notre-Dame de Lanriot à 10h30, puis bénédiction de la mer au port du Bélon.

**9 septembre  
FÊTE DU PORT DU BÉLON**

Organisée par le comité d'animation du Bélon. Apéro en musique dès 18h. Grand repas à partir de 19h, suivi d'un fest-noz à partir de 20h30.

**17 septembre  
RENCONTRES BD-PHOTO :  
CLAP DE FIN**

Place Lindenfelds. Finissage de l'exposition en présence des auteurs.

**24 septembre  
8<sup>e</sup> VIRADE DE L'ESPOIR**

Plus de 15 000 € ont été collectés l'an dernier pour vaincre la mucoviscidose et la manifestation a battu des records de fréquentation.

Pour tenter de faire encore mieux, rendez-vous le 24 septembre dès 8 h à Kerfany ! Au programme : marche, course, parcours VTT, orientation, baptêmes moto, animations enfants et tout public, buvette et petite restauration... Ambiance conviviale et solidaire garantie.

**f Virade de Moelan sur mer**



**26 & 27 août  
FESTIVAL "OÙ VA LE MONDE ?"**

**NEW**



1<sup>ère</sup> édition. Rencontres dans le port de Brigneau organisées par La Vache qui siffle, association désireuse de prolonger à sa manière l'histoire de « La vache » de Brigneau et de contribuer, avec d'autres, à l'animation du port. Qu'est-ce qui finit ? Qu'est-ce qui commence ? Pour aborder ces questions : un concert, une exposition, des lectures et des rencontres rassemblant riverains, voyageurs, auteurs et divers invités.

**lavachequisiffle@gmail.com**

**f LaVache qui siffle**

**16 & 17 septembre  
JOURNÉES EUROPÉENNES DU PATRIMOINE**

➤ Samedi à Merrien-Kersécol. Visite guidée et exposition place du four à pain, de 14h à 15h30, avec Mémoires & Photos, dégustation de produits locaux en musique de 15h30 à 16h30.

➤ Dimanche (15h-18h), place Lindenfelds : kermesse Gou'Mikel organisée par Pregomp Asambles. Spectacle de danse bretonne avec les enfants du cercle riécois Bleunioù Lann an Aven et le cercle Molan Douar Ar Mor, chants d'enfants, mini fest-deiz, jeux traditionnels, petite restauration... Accès libre.

➤ Exposition de photos anciennes à l'extérieur de l'Ellipse avec Cousins, Cousines (jusqu'au 29 septembre).

**moelan-sur-mer.fr**





© VILLE DE QUIMPERLÉ

Tout savoir sur la **Maison France Services**

**GUICHET UNIQUE.** Installée Espace Kerjégu à Quimperlé, la Maison France Services met gratuitement à votre disposition conseils, aide et renseignements pour faciliter vos démarches administratives du quotidien.

**O**uverte à tous les usagers du territoire, la Maison France Services de Quimperlé facilite l'accès à un grand nombre de services publics et de partenaires associatifs. Ceux-ci se répartissent en six grandes familles de formalités :

- **Justice, accès au droit** : conciliateur de justice, Agora justice, Maison des Avocats, Abri côtier (violences intrafamiliales)...
- **Santé, handicap** : CPAM (assurance maladie), MDPH (Maison départementale des personnes handicapées), CLIC de Quimperlé Co (information et orientation autour de la perte d'autonomie).
- **Information et défense des consommateurs** : CLVC (Consommation, logement et cadre de vie) et Familles Rurales.
- **Social, retraite** : CAF (allocations familiales), Carsat (assurance retraite et santé au travail), Crésus (lutte contre le surendettement)...
- **Emploi, insertion, orientation** : CIO (Centre d'information et d'orientation), Mission locale (pour les 16-25 ans), CEP (conseil en évolution professionnelle).
- **Éducation, jeunesse** : services Information Jeunesse et Prévention de Quimperlé Co, Point accueil écoute jeune (PEP 29).

À la Maison France Services, vous bénéficiez également d'un accompagnement et d'un accès à des ordinateurs en libre-service. Création d'une adresse e-mail, d'identifiants, impression, simulation d'allocations, dossier retraite... : les agents France Services vous aident dans toutes vos démarches en ligne. ●

**+ D'INFOS**

sur [www.quimperle-communaute.bzh](http://www.quimperle-communaute.bzh)  
 Maison France Services : Tél. 02 56 05 88 30 - [france.services@ville-quimperle.fr](mailto:france.services@ville-quimperle.fr)  
 De nombreux services nécessitent une prise de rendez-vous préalable.

**CHANGER DE NOM DE FAMILLE : UNE PROCÉDURE SIMPLIFIÉE**

Depuis le 1<sup>er</sup> juillet 2022, modifier son nom de famille est plus simple. Une nouvelle procédure, gratuite, permet de choisir par substitution le nom du parent qui ne vous a pas été transmis ou d'accoler les deux noms, dans l'ordre choisi et dans la limite d'un nom par parent. Il est nécessaire d'être majeur (ou mineur émancipé) et vous ne pourrez choisir votre nouveau nom que parmi ceux figurant sur votre acte de naissance. Cette procédure n'est utilisable qu'une fois. Il suffit de remplir le formulaire dédié (Cerfa n°16229\*01) et de réunir divers documents selon votre situation. Ensuite, il ne reste plus qu'à déposer votre demande en mairie (de votre lieu de résidence ou celle qui détient votre acte de naissance). ●

**+ D'INFOS**  
[service-public.fr](http://service-public.fr)



# Au jardin Le brûlage des déchets verts est interdit !



© WIRESTOCK

**T**onte de pelouse, feuilles mortes, résidus de taille de haies, d'arbustes et de débroussaillage, épluchures de fruits et légumes : à la belle saison, les déchets verts sont légion dans les jardins. L'occasion de rappeler que leur brûlage est interdit, **à l'air libre comme avec un incinérateur**. Une interdiction d'ordre à la fois sanitaire et

environnemental. Brûler des déchets verts, a fortiori humides, dégage en effet des substances toxiques. Cette pratique est également source de troubles de voisinage (odeurs, fumées) et de risques d'incendie. L'amende encourue en cas de non-respect de cette interdiction peut aller jusqu'à 450 €. Heureusement, des solutions simples

et vertueuses existent pour valoriser ces ressources biodégradables au jardin : le paillage et le compostage. En cas d'impossibilité, l'apport en déchèterie reste possible. Rappelons enfin que ne pas tailler ses haies en été, c'est aussi protéger la biodiversité qui n'y niche. ●



## URBANISME : DES TAXES À NE PAS OUBLIER

Vous construisez ? Vous rénovez ? Vous faites un aménagement ou un agrandissement ? N'oubliez pas de prévoir la taxe d'aménagement et la taxe d'archéologie préventive dans votre budget.

- ▶ **La taxe d'aménagement (TA)** s'applique à la construction, la reconstruction et l'agrandissement de bâtiments ainsi qu'aux aménagements nécessitant une autorisation d'urbanisme tels que les abris de jardin, piscines, vérandas et emplacements de stationnement. Elle se compose d'une part communale et d'une part départementale.
- ▶ **La taxe d'archéologie préventive (TAP)** est exigible pour tous les travaux donnant lieu à une autorisation d'urbanisme dès lors que ces travaux affectent le sous-sol. Elle sert à financer les fouilles archéologiques publiques (Inrap).
- ▶ **Quel est le fait générateur de la TA et de la TAP ?**  
C'est la délivrance tacite ou expresse de l'autorisation d'urbanisme : déclaration préalable, permis de construire ou permis d'aménager.

Les valeurs forfaitaires et les taux de ces taxes peuvent être actualisés chaque année.

### + D'INFOS

Messagerie sécurisée depuis [www.impots.gouv.fr](http://www.impots.gouv.fr).  
Simulateur de taxe d'aménagement :  
[ecologie.gouv.fr/calcul-taxe-damenagement](http://ecologie.gouv.fr/calcul-taxe-damenagement)



© FREEPIK

# Mémo

## NUMÉROS À CONNAÎTRE



**15 SAMU**



**17 POLICE SECOURS**



**18 SAPEURS POMPIERS**



**112 N° URGENCE EUROPÉEN**



**114 N° URGENCE SOURDS & MALENTENDANTS**



**115 SAMU SOCIAL**



**119 ENFANCE EN DANGER**



**196 SECOURS EN MER**



**197 ALERTE ATTENTAT ENLÈVEMENT**



**3018 CYBER-HACÈLEMENT DES JEUNES**



**3114 PRÉVENTION DU SUICIDE**



**3919 ARRÊTONS LES VIOLENCES**

# Tout savoir sur la réalisation de votre titre d'identité

**EN PRATIQUE.** Vous souhaitez obtenir une carte d'identité ou un passeport ? Voici les différentes étapes à suivre et les délais à prévoir.

**1**



**Effectuez votre pré-demande en ligne :** pour cela, rendez-vous sur le site [www.ants.gouv.fr](http://www.ants.gouv.fr). Gardez à l'esprit que cette pré-demande ne restera valable que 6 mois.

**5**



**Impression du titre :** une fois la vérification terminée, l'impression de votre titre d'identité débute à l'Imprimerie nationale.

**2**



**Prenez rendez-vous en mairie :** une fois votre pré-demande effectuée, prenez rendez-vous auprès de la mairie. Le délai d'attente peut aller jusqu'à 4 ou 5 mois, nous vous conseillons donc de bien anticiper l'ensemble de vos démarches. Il est possible de prendre rendez-vous en ligne sur [www.moelan-sur-mer.fr](http://www.moelan-sur-mer.fr)

**6**



**Réception à la mairie :** votre titre d'identité est ensuite envoyé à votre mairie de résidence. Vous recevrez un SMS vous informant de son arrivée.

**3**



**Préparez vos pièces justificatives :** consultez la liste des pièces nécessaires sur le site [ants.gouv.fr](http://ants.gouv.fr). Lors de votre rendez-vous, apportez ces pièces ainsi que le numéro de pré-demande pour enregistrer votre dossier.

**7**



**Récupération du titre :** vous disposez de 3 mois à partir de la réception du SMS pour le récupérer. Au-delà de cette date, le titre sera détruit. Il est indispensable de venir en personne afin que vos empreintes digitales soient relevées pour la délivrance du titre. Cette dernière étape ne nécessite pas de prise de rendez-vous. Pour éviter une attente trop longue, la mairie vous conseille de venir à partir de 15 h.

**4**



**Transmission à la préfecture :** votre demande est ensuite transmise à la préfecture pour une vérification complète du dossier. Ce processus prend généralement 7 à 10 jours.

### + D'INFOS

Tél. 02 98 39 60 10  
[mairie-moelan@wnanadoo.fr](mailto:mairie-moelan@wnanadoo.fr)

**En résumé, prévoyez un délai de 5 à 6 mois pour recevoir votre titre d'identité. Suivez les étapes mentionnées et soyez attentif aux informations fournies pour faciliter le processus.**

## Groupe « Moëlan, une ambition commune »

**Le budget primitif 2023** a été adopté. Que retenir de ce budget et du débat d'orientations budgétaires préalable : un budget sans grande perspective, des investissements programmés mais aucun projet majeur avant la fin du mandat. Les besoins sont pourtant importants : nouvelle école, nouvelle cuisine centrale, etc. Le moment était venu de lancer un nouveau grand projet pour notre territoire, celui de la médiathèque étant achevé. Ce n'est pas le choix qui a été fait, la municipalité préférant multiplier les petits chantiers. Pour autant, les travaux d'entretien de la commune demeurent peu visibles.

**L'école des soeurs de Kergroës** s'est écroulée sous les morsures des pelles mécaniques et, avec elle, c'est un pan de l'histoire de l'agglomération de Kergroës qui est tombé. Cette ancienne école était devenue une verrue dans le paysage et un danger pour la circulation. C'est une bonne chose qu'elle soit démolie. Il est toutefois regrettable que l'actuelle municipalité ne profite pas de cette opération pour aménager le carrefour et donner de l'air à cet endroit. Au lieu de cela, nous aurons demain un nouveau bloc de béton en L d'une hauteur imposante. Un autre projet, répondant au besoin de nouveaux logements, était possible.

Au passage, merci à l'ancienne municipalité d'avoir, en 2016, repris contact avec les quatre copropriétaires et le mandataire judiciaire. Les relations avec ces personnes s'étaient fortement dégradées avec la municipalité précédente au point que le dialogue était rompu. Une solution amiable a été trouvée et une délibération prise en conseil municipal début 2020 autorisant le maire à acquérir la parcelle et l'immeuble et à signer les actes notariés correspondants avec chaque copropriétaire et avec le liquidateur judiciaire.

**Le môle de Brigneau**, endommagé par les tempêtes successives et menaçant de s'effondrer, est en cours de réhabilitation. Il a fallu réagir vite et prendre la décision de la restauration alors que le coût prévisionnel est très élevé. Même si certains se sont interrogés sur l'opportunité de conserver à grands frais ce monument

historique et patrimonial alors que le fait générateur de sa construction a disparu, nous nous félicitons de la décision prise. Nous devons, chaque fois que possible, sauvegarder l'identité de notre commune, la mémoire des lieux et des habitants.

### **Cet été, la plage de Trénez ne sera pas surveillée.**

Au nom d'une politique de rigueur budgétaire, Quimperlé Communauté a décidé de retirer cette année la surveillance sur les plages de Trénez à Moëlan-sur-Mer et des Grands Sables à Clohars-Carnoët. Pour une économie presque ridicule de 40 000 € (0,1% des dépenses de fonctionnement) sur un budget équilibré de plus de 100 M €, Quimperlé Communauté, qui exerce dans ce domaine une compétence facultative dont l'intérêt communautaire est discutable, a fait ce choix faisant fi des enjeux du tourisme, de l'attractivité, de la sécurité et des labels acquis, parfois difficilement. Il est temps que la commune songe à reprendre à son compte cette compétence.

### **L'étude TLPA pour l'aménagement du centre bourg.**

Les résultats de cette étude ont été rendus publics récemment. Ils sont intéressants et offrent une vision, une perspective. La municipalité doit maintenant analyser et prioriser les propositions faites et intégrer celles qu'elle retient dans le plan pluriannuel d'investissement de la commune. Le moment est venu d'afficher enfin un cap, une vision.

Dans le prochain numéro de ce magazine, nous reviendrons sur **le changement de logo de la commune**. Antinomie entre recherche d'économies, budget contraint et dépenses peu utiles...

Notre groupe souhaite à toutes les moëlanaises et tous les moëlanais un très bel été, et aux personnes de passage sur notre commune de belles découvertes, des rencontres et des moments intenses. À tous, vous pouvez nous adresser vos remarques et suggestions d'amélioration par mail à l'adresse suivante : [moelanuneambitioncommune@gmail.com](mailto:moelanuneambitioncommune@gmail.com) ●

## Groupe « Moëlan Notre Commune »

Des programmes de constructions immobilières importants, comme à Moëlan, Clohars et un peu partout sur le territoire du pays de Quimperlé sont programmés et on peut s'en réjouir, à condition de répondre aux besoins sociaux des populations. Or, de nombreux spécialistes médicaux sont partis ou vont partir en retraite comme les cardio, gynéco, ophtalmo et même les dentistes et aucun remplacement ne semble prévu. De nombreux praticiens, même des généralistes, n'acceptent plus de nouveaux patients ou sur liste d'attente. Les hôpitaux de Quimperlé ou Lorient sont sou-

vent surchargés et la population globalement continue de vieillir. Il devient clair que nous allons vers une tension accrue dans les prochaines années et le pire est à craindre d'ici 4 ou 5 ans. Que fait concrètement Quimperlé Communauté à ce sujet et existe-il une solidarité inter-communale réelle sur cette question? Par ailleurs ne doit-on pas conditionner les programmes de construction à l'évolution de l'offre médicale autant que de l'offre marchande?

Nathalie GUYENNET



# forum des associations 2023

samedi 2 septembre  
de 14h à 17h30

**GYMNASE**  
SPORT & BIEN ÊTRE

**L'ELLIPSE**  
CULTURE, PATRIMOINE,  
VIVRE ENSEMBLE...

    
[@villedemoelansurmer](https://www.facebook.com/villedemoelansurmer)

**MOËLAN**  
sur mer  
  
terre océane